

แผนอัตรากำลัง ๓ ปี

ประจำปีงบประมาณ พ.ศ. ๒๕๖๑ - ๒๕๖๓

ฉบับปรับปรุงครั้งที่ ๒



องค์การบริหารส่วนตำบลโนนประดู่
อำเภอเสีดา จังหวัดนครราชสีมา

คำนำ

การให้บริการสาธารณะขององค์กรปกครองส่วนท้องถิ่น นับว่ามีความสำคัญยิ่งแสดงถึงควมมีศักยภาพในการบริหารจัดการโดยเฉพาะองค์การบริหารส่วนตำบลต้องมีหน้าที่มากขึ้นตามพระราชบัญญัติกำหนดแผนและขั้นตอนการกระจายอำนาจให้แก่องค์กรปกครองส่วนท้องถิ่น พ.ศ. ๒๕๔๒ นอกจากนี้จะมีกำหนดไว้พระราชบัญญัติสภาตำบลและองค์การบริหารส่วนตำบล พ.ศ. ๒๕๓๗ แก้ไขเพิ่มเติมฉบับที่ ๖ พ.ศ. ๒๕๕๒ แล้ว

ดังนั้น การจัดหาบุคลากรจะต้องเป็นไปตามภารกิจหน้าที่ที่จำเป็นเร่งด่วนในการให้บริการแก่ประชาชน ขณะเดียวกันต้องคำนึงถึงภาระค่าใช้จ่ายด้านงบประมาณเกี่ยวกับการบริหารบุคคลตามพระราชบัญญัติระเบียบบริหารงานบุคคลส่วนท้องถิ่น พ.ศ. ๒๕๔๒ เช่นกัน ประกอบกับข้อ ๕ แห่งประกาศคณะกรรมการกลางพนักงานส่วนตำบล เรื่อง มาตรฐานทั่วไปเกี่ยวกับอัตราตำแหน่งและมาตรฐานของตำแหน่งพนักงานส่วนตำบล และประกาศคณะกรรมการกลางพนักงานส่วนตำบลจังหวัดนครราชสีมา ลงวันที่ ๒๑ สิงหาคม ๒๕๔๕ การประกาศกำหนดหลักเกณฑ์การจัดทำแผนอัตรากำลังพนักงานส่วนตำบลขององค์การบริหารส่วนตำบล และประกาศคณะกรรมการพนักงานส่วนตำบลจังหวัดนครราชสีมา (ก.อบต.) เรื่อง มาตรฐานทั่วไปเกี่ยวกับพนักงานส่วนตำบล ในวันที่ ๒๔ มิถุนายน ๒๕๔๗ ประกอบกับคณะกรรมการกลางพนักงานส่วนตำบล ในการประชุมครั้งที่ ๖/๒๕๕๘ เมื่อวันที่ ๒๕ มิถุนายน ๒๕๕๘ ได้กำหนดประกาศ เรื่อง มาตรฐานทั่วไปเกี่ยวกับอัตราตำแหน่งและมาตรฐานของตำแหน่ง (ฉบับที่ ๒) พ.ศ. ๒๕๕๘ คณะทำงานจัดทำแผนอัตรากำลังพนักงานส่วนตำบลขององค์การบริหารส่วนตำบลโนนประดู่ จึงได้จัดทำแผนอัตรากำลัง ๓ ปีขึ้น ประกอบกับมติคณะกรรมการพนักงานส่วนตำบลจังหวัดนครราชสีมา ในการประชุมครั้งที่ ๙/๒๕๖๐ เมื่อวันที่ ๒๗ กันยายน ๒๕๖๐ มีมติเห็นชอบแผนอัตรากำลัง ๓ ปี (รอบปีงบประมาณ พ.ศ. ๒๕๖๑ - ๒๕๖๓)

องค์การบริหารส่วนตำบลโนนประดู่

สารบัญ

หน้า

๑. หลักการและเหตุผล	๑
๒. วัตถุประสงค์	๒
๓. ขอบเขตและแนวทางในการจัดทำแผนอัตรากำลัง ๓ ปี	๓
๔. สภาพปัญหา ความต้องการของประชาชน	๑๕
๕. ยุทธศาสตร์และแนวทางการพัฒนาองค์การบริหารส่วนตำบลโนนประดู่	๑๘
๖. ภารกิจ อำนาจหน้าที่ขององค์การบริหารส่วนตำบล	๒๕
๗. ภารกิจหลัก และภารกิจรองที่องค์การบริหารส่วนตำบลจะดำเนินการ	๓๒
๗. สรุปปัญหาและแนวทางในการบริหารงานบุคคล	๓๒
๘. โครงสร้างการกำหนดส่วนราชการ	๓๓
๙. การวิเคราะห์กำหนดตำแหน่ง	๓๗
๑๐. ภาระค่าใช้จ่ายเกี่ยวกับเงินเดือนและประโยชน์ตอบแทนอื่น	๓๙
๑๑. แผนภูมิโครงสร้างการแบ่งส่วนราชการตามแผนอัตรากำลัง ๓ ปี	๔๑
๑๒. บัญชีแสดงการจัดคนลงสู่ตำแหน่งและการกำหนดเลขที่ตำแหน่งในส่วนราชการ	๔๗
๑๓. แนวทางการพัฒนาข้าราชการ พนักงานและลูกจ้างขององค์การบริหารส่วนตำบลโนนประดู่	๔๙
๑๔. ประกาศคุณธรรม จริยธรรมของข้าราชการ และลูกจ้างขององค์การบริหารส่วนตำบลโนนประดู่	๔๙

ภาคผนวก

- ประกาศบังคับใช้แผนอัตรากำลัง ๓ ปี (๒๕๖๑ - ๒๕๖๓) ฉบับปรับปรุงครั้งที่ ๒
- คำสั่งแต่งตั้งคณะกรรมการจัดทำแผนอัตรากำลัง ๓ ปี พ.ศ. ๒๕๕๑ - ๒๕๖๒
- บันทึกการประชุมคณะกรรมการจัดทำแผนอัตรากำลัง ๓ ปี (๒๕๖๑ - ๒๕๖๓)
- มติคณะกรรมการพนักงานส่วนตำบลจังหวัดนครราชสีมา ในการประชุมครั้งที่ ๖/๒๕๖๒ เมื่อวันที่ ๒๖ มิถุนายน พ.ศ. ๒๕๖๒
- แบบแสดงรายละเอียดประกอบการพิจารณาขอความเห็นชอบ
- ประกาศกำหนดส่วนราชการขององค์การบริหารส่วนตำบล ๑ เมษายน ๒๕๕๙
- ประมวลจริยธรรมของข้าราชการองค์การบริหารส่วนตำบลโนนประดู่ พ.ศ. ๒๕๕๒
- ประกาศมาตรฐานของคุณธรรมและจริยธรรมของพนักงานส่วนตำบล ลูกจ้างและพนักงานจ้าง พ.ศ. ๒๕๕๗
- ประกาศแนวทางปฏิบัติตามประมวลจริยธรรมของพนักงาน พ.ศ. ๒๕๕๘

๑. หลักการและเหตุผล

๑.๑ ประกาศคณะกรรมการกลางข้าราชการพนักงานส่วนตำบล(ก.กลาง) เรื่อง มาตรฐานทั่วไปเกี่ยวกับอัตราตำแหน่ง กำหนดให้คณะกรรมการพนักงานส่วนตำบล(ก.จังหวัด) กำหนดตำแหน่งข้าราชการหรือพนักงานส่วนท้องถิ่นว่าจะมีตำแหน่งใด ระดับใด อยู่ในส่วนราชการใด จำนวนเท่าใด ให้คำนึงถึง ความรับผิดชอบ ลักษณะงานที่ต้องปฏิบัติ ความยาก และคุณภาพของปริมาณงาน ตลอดจนทั้งภาระค่าใช้จ่ายขององค์การบริหารส่วนตำบลที่จะต้องจ่ายในด้านบุคคลโดยให้องค์การบริหารส่วนตำบล จัดทำแผนอัตรากำลังของข้าราชการหรือพนักงานส่วนท้องถิ่น เพื่อใช้ในการกำหนดตำแหน่งโดยความเห็นชอบของคณะกรรมการกลางข้าราชการหรือพนักงานส่วนท้องถิ่น(ก.กลาง) ทั้งนี้ให้เป็นไปตามหลักเกณฑ์ และวิธีการที่คณะกรรมการกลางข้าราชการหรือพนักงานส่วนท้องถิ่น(ก.กลาง) กำหนด

๑.๒ ประกาศคณะกรรมการกลางพนักงานส่วนตำบล(ก.กลาง) เรื่อง มาตรฐานทั่วไปเกี่ยวกับพนักงานจ้าง ลงวันที่ ๑๒ พฤษภาคม ๒๕๔๗ โดยมาตรฐานทั่วไปเกี่ยวกับพนักงานจ้างสำหรับองค์กรปกครองส่วนท้องถิ่นดังกล่าว กำหนดเพื่อเป็นการปรับปรุงแนวทางการบริหารงานบุคคลของลูกจ้าง ให้เกิดความเหมาะสมและให้การปฏิบัติหน้าที่ราชการขององค์กรปกครองส่วนท้องถิ่นเกิดความคล่องตัว ประสิทธิภาพ ประสิทธิผลและประโยชน์สูงสุดในการบริหารงานบุคคลขององค์กรปกครองส่วนท้องถิ่น โดยได้กำหนดให้คณะกรรมการกลางข้าราชการหรือพนักงานส่วนท้องถิ่นนำมาตรฐานทั่วไปเกี่ยวกับพนักงานจ้างมากำหนดเป็นประกาศหลักเกณฑ์และเงื่อนไขเกี่ยวกับพนักงานจ้าง พร้อมทั้งให้องค์กรปกครองส่วนท้องถิ่นดำเนินการจัดทำแผนอัตรากำลัง ๓ ปี ตามประกาศคณะกรรมการกลางพนักงานส่วนตำบล เรื่อง มาตรฐานทั่วไปเกี่ยวกับพนักงานจ้าง(ฉบับที่ ๓) ลงวันที่ ๑๐ กรกฎาคม ๒๕๕๗

๑.๓ คณะกรรมการกลางข้าราชการหรือพนักงานส่วนท้องถิ่น(ก.กลาง) ได้มีมติเห็นชอบประกาศกำหนดตำแหน่งข้าราชการหรือพนักงานส่วนท้องถิ่น โดยกำหนดแนวทางให้องค์การบริหารส่วนตำบล จัดทำแผนอัตรากำลังขององค์การบริหารส่วนตำบล เพื่อเป็นกรอบในการกำหนดตำแหน่งและการใช้ตำแหน่งข้าราชการหรือพนักงานส่วนท้องถิ่น ลูกจ้างประจำและพนักงานจ้าง โดยให้เสนอคณะกรรมการพนักงานส่วนตำบล(ก.จังหวัด) พิจารณาให้ความเห็นชอบ โดยกำหนดให้องค์การบริหารส่วนตำบล แต่งตั้งคณะกรรมการจัดทำแผนอัตรากำลัง วิเคราะห์อำนาจหน้าที่และภารกิจขององค์การบริหารส่วนตำบล วิเคราะห์ความต้องการกำลังคน วิเคราะห์การวางแผนการใช้กำลังคน จัดทำกรอบอัตรากำลัง และกำหนดหลักเกณฑ์และเงื่อนไข ในการกำหนดตำแหน่งข้าราชการ ลูกจ้างประจำและพนักงานจ้างตามแผนอัตรากำลัง ๓ ปี

จากหลักการและเหตุผลดังกล่าว องค์การบริหารส่วนตำบลโนนประดู่ จึงได้จัดทำแผนอัตรากำลัง ๓ ปี สำหรับปีงบประมาณ พ.ศ. ๒๕๖๑ - ๒๕๖๓ ฉบับปรับปรุงครั้งที่ ๒ ขึ้น

๒. วัตถุประสงค์

๒.๑ เพื่อให้องค์การบริหารส่วนตำบลโนนประดู่ มีโครงสร้างการแบ่งงานและระบบงาน ระบบการจ้างที่เหมาะสม ไม่ซ้ำซ้อนอันจะเป็นการประหยัดงบประมาณรายจ่ายขององค์การบริหารส่วนตำบล

๒.๒ เพื่อให้องค์การบริหารส่วนตำบลโนนประดู่ มีการกำหนดตำแหน่งการจัดอัตรากำลัง โครงสร้างให้เหมาะสมกับอำนาจหน้าที่ขององค์การบริหารส่วนตำบล ตามกฎหมายจัดตั้งองค์กรปกครองส่วนท้องถิ่นแต่ละประเภท และตามพระราชบัญญัติกำหนดแผนและขั้นตอนการกระจายอำนาจให้องค์กรปกครองส่วนท้องถิ่น พ.ศ. ๒๕๔๒ และกฎหมายที่เกี่ยวข้อง

๒.๓ เพื่อให้คณะกรรมการพนักงานส่วนตำบลจังหวัดนครราชสีมา(ก.อบต.จ.นม.) สามารถตรวจสอบการกำหนดตำแหน่งและการใช้ตำแหน่งข้าราชการ ลูกจ้างประจำและพนักงานจ้างว่าถูกต้องเหมาะสมหรือไม่

๒.๔ เพื่อให้คณะกรรมการพนักงานส่วนตำบลจังหวัดนครราชสีมา(ก.อบต.จ.นม.) สามารถตรวจสอบการกำหนดประเภทตำแหน่งและการสรรหาและเลือกสรรตำแหน่งพนักงานจ้างว่าถูกต้องเหมาะสมหรือไม่

๒.๕ เพื่อเป็นแนวทางในการดำเนินการวางแผนการใช้อัตรากำลังการพัฒนาบุคลากรขององค์การบริหารส่วนตำบล

๒.๖ เพื่อองค์การบริหารส่วนตำบลโนนประดู่ สามารถวางแผนอัตรากำลังในการบรรจุแต่งตั้งข้าราชการ และการใช้อัตรากำลังของบุคลากร เพื่อให้การบริหารงานขององค์การบริหารส่วนตำบลโนนประดู่ เกิดประโยชน์ต่อประชาชนเกิดผลสัมฤทธิ์ต่อภารกิจตามอำนาจหน้าที่ มีประสิทธิภาพมีความคุ้มค่าสามารถลดขั้นตอนการปฏิบัติงานและมีการลดภารกิจและยุบเลิกหน่วยงานที่ไม่จำเป็น การปฏิบัติภารกิจสามารถตอบสนองความต้องการของประชาชนได้เป็นอย่างดี

๒.๗ เพื่อให้องค์การบริหารส่วนตำบลโนนประดู่ ดำเนินการวางแผนการใช้อัตรากำลังบุคลากรให้เหมาะสม การพัฒนาบุคลากรได้อย่างต่อเนื่องมีประสิทธิภาพ และสามารถควบคุมภาระค่าใช้จ่ายด้านการบริหารงานบุคคลขององค์การบริหารส่วนตำบลให้เป็นไปตามที่กฎหมายกำหนด

๒.๘ เพื่อให้องค์การบริหารส่วนตำบลโนนประดู่ มีการกำหนดตำแหน่งอัตรากำลังของบุคลากรที่สามารถตอบสนองการปฏิบัติงานขององค์กรปกครองส่วนท้องถิ่นที่มีความเร่งด่วน และตอบสนองนโยบายของรัฐบาล หรือมติมติคณะรัฐมนตรี หรือนโยบายขององค์การบริหารส่วนตำบลโนนประดู่

๓. ขอบเขตและแนวทางในการจัดทำแผนอัตรากำลัง ๓ ปี

คณะทำงานจัดทำแผนอัตรากำลัง ๓ ปี (รอบปีงบประมาณ พ.ศ. ๒๕๖๑ – ๒๕๖๓) ขององค์การบริหารส่วนตำบลโนนประดู่ ซึ่งมีปลัดองค์การบริหารส่วนตำบล ปฏิบัติหน้าที่นายกองค์การบริหารส่วนตำบลโนนประดู่ เป็นประธานคณะทำงาน หัวหน้าส่วนราชการเป็นกรรมการ และมีข้าราชการหรือพนักงานส่วนท้องถิ่น ๑ คน เป็นเลขานุการ จัดทำแผนอัตรากำลัง ๓ ปี (รอบปีงบประมาณ พ.ศ. ๒๕๖๑ – ๒๕๖๓) โดยให้มีขอบเขตเนื้อหาครอบคลุมในเรื่องต่างๆ ดังต่อไปนี้

๓.๑ วิเคราะห์ภารกิจ อำนาจหน้าที่ความรับผิดชอบขององค์การบริหารส่วนตำบลโนนประดู่ ตามกฎหมายจัดตั้งองค์กรปกครองส่วนท้องถิ่นแต่ละประเภท และตามพระราชบัญญัติแผนและขั้นตอนการกระจายอำนาจให้องค์กรปกครองส่วนท้องถิ่น พ.ศ. ๒๕๔๒ ตลอดจนกฎหมายอื่นให้สอดคล้องกับแผนพัฒนาเศรษฐกิจและสังคมแห่งชาติ แผนพัฒนาจังหวัด แผนพัฒนาอำเภอ แผนพัฒนาตำบล นโยบายของรัฐบาล นโยบายผู้บริหาร และสภาพปัญหาขององค์การบริหารส่วนตำบลโนนประดู่

๓.๒ กำหนดโครงสร้างการแบ่งส่วนราชการภายในและการจัดระบบงาน เพื่อรองรับภารกิจตามอำนาจหน้าที่ความรับผิดชอบ ให้สามารถแก้ปัญหาของจังหวัดนครราชสีมาได้อย่างมีประสิทธิภาพ

๓.๓ กำหนดตำแหน่งในสายงานต่าง ๆ จำนวนตำแหน่งและระดับตำแหน่งให้เหมาะสมกับภาระหน้าที่ความรับผิดชอบ ปริมาณงานและคุณภาพของงานรวมทั้งสร้างความก้าวหน้าในสายอาชีพของกลุ่มงานต่าง ๆ

๓.๔ จัดทำกรอบอัตรากำลัง ๓ ปี โดยภาระค่าใช้จ่ายด้านการบริหารงานบุคคลต้องไม่เกินร้อยละสี่สิบของงบประมาณรายจ่าย

๓.๕ ให้ข้าราชการหรือพนักงานส่วนตำบลทุกคนได้รับการพัฒนาความรู้ความสามารถอย่างน้อยปีละ ๑ ครั้ง

๓.๖ ให้ใช้หลักการ PUT THE LINE MAN ON THE LINE JOB ในการจัดคนให้เข้ากับงาน เพื่อประสิทธิภาพในการทำงานที่ดีขึ้น

๓.๗ การกำหนดกรอบอัตรากำลัง พิจารณาว่าในระยะเวลายาวหน้า (๓ ปี) หน่วยงานมีโครงการหรือแผนงานเรื่องใด ต้องใช้คนเท่าไร ระดับใดบ้าง ให้สอดคล้องกับมาตรฐานการจำกัดกำลังคนภาครัฐ

๓.๘ ปรับปรุงหลักเกณฑ์และมาตรฐานการวิเคราะห์ตำแหน่ง โดยให้แต่ละส่วนราชการซึ่งเป็นผู้ที่มีความเข้าใจในหน้าที่การงานดี มีส่วนร่วมในการกำหนดหลักเกณฑ์ จะช่วยให้กระบวนการกำหนดตำแหน่งมีประสิทธิภาพและได้มาตรฐานเหมาะสมกับส่วนราชการนั้นๆ

๓.๙ สร้างความก้าวหน้าในสายอาชีพต่างๆ เป็นการศึกษาว่าในแต่ละสายงานมีปัญหาอะไรจะแก้ไขปัญหาด้วยวิธีใดเพื่อให้ทุกสายงานมีทางก้าวหน้าได้ตามความเหมาะสม

โดยทั่วไปการกำหนดจำนวนตำแหน่งต่าง ๆ ภายในองค์กร ควรคำนึงถึงการกำหนดให้มีจำนวนที่เหมาะสมกับลักษณะหน้าที่ ความรับผิดชอบและปริมาณงานของหน่วยงาน ในการวิเคราะห์จำนวนตำแหน่งจำเป็นที่เจ้าหน้าที่ที่มีหน้าที่รับผิดชอบในเรื่องนี้ จะต้องหาวิธีการมาใช้ในการวิเคราะห์ให้เหมาะสมกับลักษณะและประเภทของงาน ซึ่งวิธีการวิเคราะห์ตำแหน่งที่ใช้อยู่ในปัจจุบันมีอยู่หลายประการ แต่ก่อนที่จะพิจารณาวิเคราะห์จำนวนตำแหน่งในส่วนราชการใด จำเป็นอย่างยิ่งที่จะต้องทราบรายละเอียดพื้นฐานในเรื่องดังต่อไปนี้ คือ

๑. หน้าที่ ความรับผิดชอบ วัตถุประสงค์ เป้าหมาย และวิธีการดำเนินงานของหน่วยงานที่จะกำหนดจำนวนตำแหน่งให้

๒. การจัดแบ่งหน่วยงานและอัตรากำลังให้หน่วยงานที่จะกำหนดตำแหน่ง โดยจำเป็นต้องทราบอัตรากำลังเจ้าหน้าที่ที่มีอยู่เดิมและที่จะกำหนดเพิ่มขึ้นใหม่

๓. เหตุผลและความจำเป็นที่จะต้องมีตำแหน่งเพิ่มขึ้นจากเดิม เช่น มีกฎหมายอะไรที่ให้อำนาจแก่ส่วนราชการนั้นเพิ่มขึ้น มีงานใหม่ตามแผนพัฒนาเศรษฐกิจและสังคมแห่งชาติ ตามมติคณะรัฐมนตรี ตามโครงการความช่วยเหลือจากต่างประเทศ หรือเป็นข้อผูกพันกับรัฐด้านใด หรือรองรับการดำเนินงานตามกลยุทธ์ที่สอดคล้องกับยุทธศาสตร์องค์การบริหารส่วนตำบลโนนประดู่ในด้านใด หรือตามนโยบายของผู้บริหาร งานเดิมมีอะไรบ้าง ที่มีปริมาณงานเพิ่มขึ้นจนเกินกว่าอัตรากำลังเจ้าหน้าที่ที่มีอยู่เดิมจะปฏิบัติให้สำเร็จลุล่วงลงได้ เช่น การเพิ่มโครงการหรือมีการเพิ่มหน่วยงานขึ้นมาใหม่ตามกฎหมาย ระเบียบ กฎหมาย เพื่อขยายขอบเขตการปฏิบัติงาน เป็นต้น

๔. เกณฑ์การคำนวณจำนวนตำแหน่ง ซึ่งส่วนราชการได้กำหนดขึ้น โดยปกติส่วนราชการที่องค์การบริหารส่วนตำบลโนนประดู่จะกำหนดจำนวนตำแหน่ง โดยอาศัยเกณฑ์ที่กำหนดขึ้น โดยการเปรียบเทียบกำลังคนที่มีอยู่เดิมกับภาระงานที่ต้องทำ โดยคำนวณมาตรฐานการทำงานให้ได้ว่า คน ๑ คน ใน ๑ วัน สามารถทำงานในตำแหน่งได้มากน้อยเพียงใด และภาระงานทั้งปีที่จะมีจำนวนเท่าใด เพื่อที่จะคำนวณว่าใน ๑ ปี ใช้จำนวนคนเท่าใดต่อภาระงานนั้น และอัตรากำลังเจ้าหน้าที่ที่มีอยู่ในขณะนี้มากน้อยกว่าเกณฑ์ที่คำนวณไว้หรือไม่

๕. หน้าที่ความรับผิดชอบของตำแหน่งที่จะกำหนดขึ้นใหม่เป็นรายตำแหน่ง ควรทราบก่อนว่า การปฏิบัติงานของหน่วยงาน (Mission Oriented) นั้นเป็นอย่างไร มิใช่พิจารณาเฉพาะจากเจ้าหน้าที่ที่ควรปฏิบัติงานเท่านั้น (Function Oriented)

ขั้นตอนสำหรับการวางแผนอัตรากำลังประจำปีขององค์การบริหารส่วนตำบลโนนประดู่ มีดังนี้

๑. ทบทวนกระบวนการทำงานและขั้นตอนการทำงาน รวมทั้งเวลาที่ใช้ในแต่ละขั้นตอน

๒. ทำการสำรวจภาระงานขององค์การบริหารส่วนตำบลในอนาคต โดยพิจารณาภาระงานที่ต้องทำเพิ่มหรือไม่จำเป็นต้องทำหรือใช้เทคโนโลยีมาช่วยทำได้

๓. รวบรวมข้อมูลต่าง ๆ เพื่อนำมาใช้ในการวางแผนอัตรากำลังประจำปี เช่น จำนวนบุคลากรปัจจุบัน งบประมาณที่หน่วยงานได้รับการจัดสรร

๔. นำงบประมาณที่หน่วยงานได้รับการจัดสรรมาคำนวณอัตรากำลัง โดยคิดจากค่าจ้างเงินเดือนบุคลากร และค่าใช้จ่ายรายกิจกรรมตามแผนดำเนินงาน

๕. ใช้เทคนิคการวิเคราะห์อื่น ๆ เพิ่มเติม เช่น วิธีเปรียบเทียบอัตราส่วน (ratio analysis) ประสิทธิภาพการทำงาน พนักงานต่ออุปกรณ์

๖. นำการวิเคราะห์ต่าง ๆ มาเปรียบเทียบจำนวนบุคลากรที่เหมาะสมสอดคล้องกับงบประมาณที่ได้รับการจัดสรร

๗. จัดทำแผนอัตรากำลังประจำปีของหน่วยงานต่าง ๆ

๘. ควบคุมอัตรากำลังคนตามแผนอัตรากำลังประจำปี

๙. ดำเนินการปรับปรุงอัตรากำลัง-เพิ่มจำนวนบุคลากรด้วยวิธีการที่เหมาะสม เช่น เกลี่ยคนจากหน่วยงานที่มีอัตรากำลังเกินมาปฏิบัติงานในหน่วยงานที่อัตรากำลังขาด

๑๐. ทบทวนและปรับปรุงข้อมูลอัตรากำลังคนครั้งต่อไปภายในระยะเวลาที่กำหนด

๔. สภาพปัญหาของพื้นที่และความต้องการของประชาชน

ก่อนก่อตั้งองค์การบริหารส่วนตำบลโนนประดู่ นั้น เคยเป็นสภาตำบลมาก่อน ซึ่งได้รับการยกฐานะเป็นองค์การบริหารส่วนตำบล เมื่อวันที่ ๒๓ กุมภาพันธ์ ๒๕๔๐ และเป็นหน่วยบริหารราชการส่วนท้องถิ่น มีฐานะเป็นนิติบุคคล โดยในครั้งแรกมีประธานกรรมการบริหารมาจากกำนันโดยตำแหน่ง และสมาชิกสภาองค์การบริหารส่วนตำบลมาจากการเลือกตั้ง ต่อมาเปลี่ยนชื่อตำแหน่งจากประธานกรรมการบริหารเป็นนายกองค์การบริหารส่วนตำบล และมีการเลือกตั้งนายกองค์การบริหารส่วนตำบลครั้งแรกใน เมื่อวันที่ ๓๑ กรกฎาคม ๒๕๔๘ จัดเป็นองค์การบริหารส่วนตำบลขนาดเล็ก และต่อมาได้ปรับขนาดเป็นองค์การบริหารส่วนตำบลขนาดกลาง เมื่อวันที่ ๔ กันยายน ๒๕๕๐

ที่ตั้งสำนักงาน

ตั้งอยู่เลขที่ ๗๘ หมู่ที่ ๑๐ ตำบลโนนประดู่ อำเภอสีดา จังหวัดนครราชสีมา หมายเลขโทรศัพท์ ๐-๔๔๙๗-๗๐๑๔ โทรสาร ๐-๔๔๙๗-๗๐๐๗

ที่ตั้งอาณาเขต

องค์การบริหารส่วนตำบลโนนประดู่ ตั้งอยู่ทางทิศตะวันตกเฉียงใต้ของอำเภอสีดา ระยะทางประมาณ ๑๗ กิโลเมตรโดยนับจากอำเภอสีดา มาตามทางหลวงแผ่นดินสายหลักหมายเลข ๒ (ถนนมิตรภาพ) จนถึงทางแยกปั้มน้ำมันพีที ตำบลโพหนอง อำเภอสีดา เลี้ยวขวามาตามถนนสายบ้านตลาด - บ้านหนองอ้ายแหบ จนถึงทำการองค์การบริหารส่วนตำบลโนนประดู่ หรือจะเดินทางมาตามถนนลาดยางสายประทาย- บัวใหญ่ (นิเวศน์รัตน์) จนถึงทางแยกบ้านหนองอ้ายแหบ แล้วเลี้ยวซ้ายมาตามถนนลาดยางบ้านหนองอ้ายแหบ - โนนประดู่ จนถึงทำการองค์การบริหารส่วนตำบลโนนประดู่ ระยะทางห่างจากจังหวัดนครราชสีมา ๘๓ กิโลเมตร จังหวัดขอนแก่น ๑๑๐ กิโลเมตร และกรุงเทพมหานคร ๓๓๐ กิโลเมตร

ทิศเหนือ ติดต่อบ้านลูกุดจอก อำเภอบัวใหญ่ จังหวัดนครราชสีมา โดยมีแนวเขตเริ่มต้นจากถนนทางหลวงแผ่นดินหมายเลข ๒๐๒ ทางทิศตะวันตก ของ บ้านจั่วใหม่บริเวณพิกัด T C ๓๐๕๒๐๗ ไปทางทิศตะวันออกตามถนนทางหลวงแผ่นดิน หมายเลข ๒๐๒ จุดสะพานจั่วใหม่ทางทิศตะวันตกบ้านจั่วใหม่ บริเวณพิกัด T C ๓๑๖๒๐๕ ไปทางทิศตะวันออกเฉียงใต้ตามคั่นนาจดทางสาธารณะทางทิศตะวันออกเฉียงใต้ของบ้านจั่วใหม่บริเวณพิกัด TC ๓๓๒๑๙๖ ไปทางทิศเหนือ ตามทางสาธารณะจุดถนนทางหลวงแผ่นดินหมายเลข ๒๐๒ ทางทิศตะวันออกของบ้านจั่วใหม่ บริเวณพิกัด TC ๓๓๒๒๐๔ ไปทางทิศตะวันออกตามถนนทางหลวงแผ่นดินหมายเลข ๒๐๒ จุดทางสาธารณะทาง ทิศตะวันตกของบ้านลิ่งสอง บริเวณพิกัด TC ๓๔๖๒๐๔ รวมระยะทางด้านทิศเหนือประมาณ ๘ กิโลเมตร

ทิศตะวันออก ติดต่อบ้านโพนทอง อำเภอสีดา จังหวัดนครราชสีมา

โดยมีแนวเขตเริ่มต้นจากทางสาธารณะทางทิศตะวันตกของบ้านสิง
สอง บริเวณพิกัด TC ๓๔๖๒๐๔ ไปทางทิศใต้ตามทางสาธารณะจุด
ทางสาธารณะทางทิศเหนือของบ้านหนองพลวง บริเวณพิกัด TC
๓๕๕๑๗๒ ไปทางทิศตะวันตกเฉียงใต้ตามทางสาธารณะจุดทาง
สาธารณะทางด้านทิศตะวันออกของบ้านโนนประดู่ บริเวณพิกัด
TC ๓๒๖๑๖๒ ไปทางทิศตะวันออกเฉียงใต้ตามทางสาธารณะจุด
ลำห้วยยางทางทิศตะวันออกเฉียงใต้ของบ้านตลาด บริเวณพิกัด
TC ๓๕๐๑๒๖ ไปทางทิศใต้ตามลำห้วยยางจุดลำห้วยวังชมพูทาง
ทิศตะวันตกเฉียงใต้ของบ้านคู บริเวณพิกัด TC ๓๔๘๑๐๗
รวมระยะทางด้านทิศตะวันออกประมาณ ๑๓ กิโลเมตร

ทิศใต้

ติดต่อบ้านดอนตะหนิน อำเภอบัวใหญ่ จังหวัดนครราชสีมา
โดยมีแนวเขตเริ่มต้นจากลำห้วยวังชมพู ทางทิศตะวันตกเฉียงใต้ของ
บ้านคูบริเวณพิกัด TC ๓๔๘๑๐๗ ไปทางทิศตะวันตกเฉียงเหนือตาม
ลำห้วยวังชมพู และตามลำห้วยกระเบื้องจุดทางสาธารณะทางทิศ
ตะวันออกของบ้านหนองหัวช้าง บริเวณพิกัด TC ๒๘๔๑๘๙
รวมระยะทางด้านทิศใต้ ประมาณ ๑๔ กิโลเมตร

ทิศตะวันตก

ติดต่อบ้านดอนตะหนิน อำเภอบัวใหญ่ จังหวัดนครราชสีมา
โดยมีแนวเขตเริ่มต้นจากทางสาธารณะทางทิศตะวันออกของบ้าน
หนองหัวช้างบริเวณพิกัด TC ๒๘๔๑๘๙ ไปทางทิศเหนือตามทาง
สาธารณะจุดทางสาธารณะทางทิศตะวันออกของบ้านกุดจอก
บริเวณพิกัด TC ๒๘๘๒๐๘ ไปทางทิศตะวันออกตามทางสาธารณะ
จุดถนนทางหลวงแผ่นดินหมายเลข 202 ทางทิศตะวันตกของบ้าน
จิวใหม่ บริเวณพิกัด TC ๓๐๕๒๐๗ รวมระยะทางด้านทิศตะวันตก
ประมาณ ๔ กิโลเมตร

ที่มา : ราชกิจจานุเบกษา เล่ม ๑๑๕ ตอนพิเศษ ๑๐๕ ง ลงวันที่ ๔ พฤศจิกายน ๒๕๔๑ หน้า ๓๐๓-๓๐

เนื้อที่

องค์การบริหารส่วนตำบลโนนประดู่ มีเนื้อที่ประมาณ ๒๗,๑๖๔ ไร่ หรือประมาณ ๕๐.๖๐ ตาราง
กิโลเมตร

ภูมิประเทศ

ลักษณะภูมิประเทศส่วนใหญ่เป็นที่ราบลุ่มสลับกับพื้นที่ดอน สภาพของดินส่วนใหญ่เป็นดินเค็มที่เกิดจากตะกอนลำน้ำหรือมีคราบเกลือที่ผิวดินมาก ปฏิกิริยาดินเป็นกรดเล็กน้อยถึงปานกลาง การระบายน้ำค่อนข้างเร็วและความลาดชัน ๐ - ๒ เปอร์เซ็นต์ ดินขาดความสมบูรณ์ มีสระน้ำ มีฝาย และหนองน้ำกระจายอยู่ทั่วไป ลำห้วยส่วนใหญ่ ต้นเขินในฤดูแล้งจะขาดแคลนน้ำ

** ข้อมูลพื้นที่ เนื้อที่ ภูมิประเทศ จากแผนพัฒนาและฟื้นฟูทรัพยากรดินระดับตำบล ตำบลโนนประดู่ อำเภอสีดา จังหวัดนครราชสีมา โดยกรมพัฒนาที่ดิน กระทรวงเกษตรและสหกรณ์ ร่วมกับมหาวิทยาลัยขอนแก่น พ.ศ. ๒๕๕๐

จำนวนหมู่บ้าน ประกอบด้วย ๑๐ หมู่บ้าน ได้แก่

- หมู่ที่ ๑ บ้านดอนม่วง
- หมู่ที่ ๒ บ้านทองกลางใหญ่
- หมู่ที่ ๓ บ้านโนนประดู่
- หมู่ที่ ๔ บ้านสำโรง
- หมู่ที่ ๕ บ้านหนองสะแก
- หมู่ที่ ๖ บ้านเสว
- หมู่ที่ ๗ บ้านตลาด
- หมู่ที่ ๘ บ้านหนองอ้ายแหนบ
- หมู่ที่ ๙ บ้านจิวเก่า
- หมู่ที่ ๑๐ บ้านโนนสะอาด

ประชากร

หมู่ที่	ปี ๒๕๕๗				ปี ๒๕๕๘				ปี ๒๕๕๙			
	ครัวเรือน	ช	ญ	รวม	ครัวเรือน	ช	ญ	รวม	ครัวเรือน	ช	ญ	รวม
๑	๒๗	๔๑	๕๘	๙๙	๒๘	๔๐	๕๘	๙๘	๒๑	๔๐	๕๙	๙๘
๒	๖๗	๑๓๕	๑๔๔	๒๗๖	๗๒	๑๔๑	๑๔๕	๒๘๖	๗๓	๑๔๒	๑๔๕	๒๘๗
๓	๑๒๒	๒๒๓	๒๑๙	๕๔๒	๑๒๔	๒๒๑	๒๑๙	๕๔๐	๑๒๕	๒๒๑	๒๒๒	๕๔๗
๔	๑๐๒	๑๘๗	๒๑๑	๓๙๘	๑๐๓	๑๘๖	๒๑๕	๔๐๑	๑๐๕	๑๘๙	๒๑๓	๔๐๗
๕	๙๖	๑๙๐	๑๘๗	๓๗๓	๑๐๓	๑๘๖	๒๑๕	๔๐๑	๑๐๗	๑๙๒	๑๘๑	๓๗๓
๖	๑๕๗	๓๕๑	๓๕๖	๗๐๗	๑๐๓	๑๘๖	๒๑๕	๔๐๑	๑๖๑	๓๒๖	๓๕๐	๖๓๗
๗	๗๕	๑๘๒	๑๗๑	๓๕๓	๘๐	๑๘๑	๑๗๔	๓๕๕	๘๒	๑๗๒	๑๗๗	๓๕๙
๘	๑๕๔	๓๒๙	๓๑๐	๖๙๓	๑๕๙	๓๓๕	๓๑๙	๖๙๔	๑๖๔	๓๓๘	๓๒๐	๖๕๘
๙	๑๐๑	๒๐๙	๒๑๑	๔๒๑	๑๐๔	๒๑๐	๒๐๗	๔๑๘	๑๐๔	๒๑๒	๒๑๖	๔๒๘
๑๐	๔๘	๙๔	๔๗	๑๘๙	๔๘	๙๔	๘๗	๑๘๙	๔๘	๙๑	๘๒	๑๗๓
รวม	๙๕๐	๑,๙๔๑	๑,๙๕๔	๓,๘๔๕	๙๗๔	๑,๙๒๘	๑,๙๖๕	๓,๘๖๗	๙๙๐	๑,๙๒๓	๑,๙๖๕	๓,๘๘๘

*ข้อมูลประชากรปี ๒๕๕๙ จากทะเบียนราษฎรอำเภอสีดา ณ เดือนมิถุนายน พ.ศ. ๒๕๕๙

สภาพเศรษฐกิจ

ประชากรส่วนใหญ่ประกอบอาชีพเกษตรกรรม คือ ทำนา รองลงมา คือ อาชีพรับจ้างทั่วไป และค้าขาย รายได้เฉลี่ยของประชากรต่ำ

โครงสร้างทางเศรษฐกิจ

เศรษฐกิจภาครวมในพื้นที่เป็นลักษณะของโครงสร้างทางการเกษตรรายได้ประชากรต่อหัวค่อนข้างต่ำ เนื่องจากประชากรส่วนใหญ่ ๘๐% มีอาชีพทำนา ผลผลิตที่ขายได้ราคาต่ำ

ประเภทประกอบอาชีพ

ประเภทอาชีพ	เพศ				รวม (คน)	%
	ชาย (คน)	%	หญิง (คน)	%		
เกษตรกรรม-ทำนา	๕๕๗	๓๙.๓๙	๕๘๕	๓๘.๘๐	๑,๑๔๒	๓๙.๖๐
เกษตรกรรม -ทำไร่	๑	๐.๐๗	๑	.๐๗	๒	๐.๐๗
เกษตรกรรม-ทำสวน	-	-	-	-	-	-
เกษตรกรรม-ประมง	-	-	-	-	-	-
เกษตรกรรม -ปศุสัตว์	๑	๐.๐๗	-	-	๑	๐.๐๓
รับราชการ เจ้าหน้าที่ของรัฐ	๒๒	๑.๕๖	๓๑	๒.๑๑	๕๓	๑.๘๔
พนักงานรัฐวิสาหกิจ	-	-	๑	๐.๐๗	๑	๐.๐๓
พนักงานบริษัท	๒	๐.๑๔	๒	๐.๑๔	๔	๐.๑๔
รับจ้างทั่วไป	๓๙๖	๒๘.๐๑	๓๗๘	๒๕.๗๑	๗๗๔	๒๖.๘๔
ค้าขาย	๒๔	๑.๗๐	๒๙	๑.๙๗	๕๓	๑.๘๔
ธุรกิจส่วนตัว	๑	๐.๐๗	-	-	๑	๐.๐๓
อาชีพอื่น(นอกเหนือที่กล่าว แล้ว)	๓	๐.๒๑	๑	๐.๐๗	๔	๐.๑๔
กำลังศึกษา	๓๓๘	๒๓.๙๐	๓๑๗	๒๑.๕๖	๖๕๕	๒๒.๗๑
ไม่มีอาชีพ	๖๙	๔.๘๘	๑๒๕	๘.๕๐	๑๙๔	๖.๗๓
รวม	๑,๔๑๔	๑๐๐.๐๐	๑,๔๗๐	๑๐๐.๐๐	๒,๘๘๔	๑๐๐.๐๐

* ข้อมูลความจำเป็นพื้นฐาน ระดับตำบล ปี ๒๕๕๙ (สำนักพัฒนาชุมชนอำเภอสีดา) ณ เดือนมิถุนายน พ.ศ. ๒๕๕๙

รายได้เฉลี่ยครัวเรือน

บ้าน	หมู่ที่	จำนวน ครัวเรือน	จำนวน คน	รายได้ครัวเรือน เฉลี่ย(บาท/ปี)	รายได้บุคคล เฉลี่ย(บาท/ปี)
บ้านดอนม่วง	๑	๔	๔	๗๐,๐๐๐	๗๐,๐๐๐
บ้านทองกลางใหญ่	๒	๑๓	๑๓	๘๕,๐๗๗	๘๕,๐๗๗
บ้านโนนประดู่	๓	๑๐	๑๐	๗๘,๐๐๐	๗๘,๐๐๐
บ้านสำโรง	๔	๑๐	๑๐	๕๖,๐๐๐	๕๖,๐๐๐
บ้านหนองสะแก	๕	๗๑	๒๕๑	๒๑๘,๘๑๓	๖๑,๘๕๒
บ้านเสว	๖	๑๙	๑๙	๖๙,๗๘๙	๖๙,๗๘๙
บ้านตาลาด	๗	๗	๗	๖๘,๕๗๑	๖๘,๕๗๑
บ้านหนองอ้ายแหบ	๘	๑๕๔	๕๐๙	๑๔๔,๐๐๓	๔๓,๕๖๙
บ้านจิวเก่า	๙	๒๓	๒๓	๕๑,๐๔๓	๕๑,๐๔๓
บ้านโนนสะอาด	๑๐	๓๕	๑๘๔	๒๖๔,๐๗๗	๕๐,๒๓๒
ทุกพื้นที่		๓๔๖	๑,๐๓๐	๑๕๒,๑๙๙	๕๑,๑๒๗

* ข้อมูลความจำเป็นพื้นฐาน ระดับตำบล ปี ๒๕๕๙ (สำนักพัฒนาชุมชนอำเภอสีดา) ณ เดือนมิถุนายน พ.ศ. ๒๕๕๙

การเกษตร

ในพื้นที่ไม่มีแหล่งน้ำชลประทาน ประชาชนทำการเกษตรโดยอาศัยน้ำฝนตามธรรมชาติซึ่งบางปีมีฝนและแล้งหรือน้ำท่วมทำให้ผลผลิตไม่แน่นอนและมีราคาต่ำ เฉลี่ย ๓๒๐ กิโลกรัม/ไร่ การประมงที่สำคัญไม่มี การปศุสัตว์จะมีบ้างเป็นการเลี้ยงตามครัวเรือน เช่น วัว ควาย ไม่มีการเลี้ยงเพื่อเศรษฐกิจ

ด้านการเกษตร					จำแนกพื้นที่การเกษตรออกเป็น (ไร่)		
หมู่บ้าน	ครัวเรือน ทั้งหมด	ครัวเรือน เกษตรกร	พื้นที่ทั้งหมด (ไร่)	พื้นที่ทำการเกษตร (ไร่)	นา	พืชไร่	อื่นๆระบุที่หัวไร่ปลายนา ปลูกหญ้าเลี้ยงสัตว์ ฯลฯ
หมู่ที่ ๑	๒๘	๑๘	๖๒๐	๔๘๑	๔๒๕	-	๕๕
หมู่ที่ ๒	๔๘	๔๒	๒,๘๒๔	๒,๔๘๗	๒,๒๗๘	-	๒๐๑
หมู่ที่ ๓	๑๑๓	๗๙	๒,๕๘๐	๑,๓๙๑	๑,๐๗๘	-	๓๑๐
หมู่ที่ ๔	๙๒	๖๘	๒,๖๐๖	๑,๓๒๔	๑,๒๒๐	-	๑๐๐
หมู่ที่ ๕	๘๖	๕๙	๑,๘๕๐	๑,๗๒๐	๑,๕๒๐	-	๑๙๔
หมู่ที่ ๖	๑๓๙	๘๗	๓,๐๖๐	๒,๙๒๑	๒,๓๗๕	-	๑๘๐
หมู่ที่ ๗	๖๒	๔๕	๑,๔๐๐	๑,๒๖๕	๑,๐๘๙	-	๑๗๐
หมู่ที่ ๘	๑๒๖	๘๕	๓,๑๒๐	๒,๑๑๒	๑,๙๐๓	-	๒๐๐
หมู่ที่ ๙	๘๗	๕๔	๑,๘๖๔	๑,๖๖๔	๑,๕๑๗	-	๑๓๐
หมู่ที่ ๑๐	๓๗	๒๘	๙๒๖	๗๕๕	๗๓๗	-	๑๐
รวม	๘๑๘	๕๖๕	๒๐,๘๕๐	๑๖,๑๒๐	๑๔,๕๐๒	-	๑,๕๕๐

* ข้อมูลจากเกษตรอำเภอสีดา(ข้อมูลพื้นฐาน ปี ๒๕๕๒ ตำบลโนนประดู่) ณ เดือนมิถุนายน พ.ศ. ๒๕๕๙

ด้านปศุสัตว์

ด้านเกษตรกรผู้เลี้ยงสัตว์									
หมู่บ้าน	จำนวนเกษตรกร	พื้นที่ปลูกหญ้า (ไร่)	โคเนื้อ (ตัว)	กระบือ (ตัว)	สุกร (ตัว)	เป็ด (ตัว)	ไก่ (ตัว)	สุนัข (ตัว)	แมว (ตัว)
หมู่ที่ ๑	๑๖	๐.๒๕	๗	๒	-	-	๔๗๔	๑๒	-
หมู่ที่ ๒	๕๖	๑๐๐	๓๖	๗๗	๘๕	-	๑,๑๐๐	๖๕	๑๓
หมู่ที่ ๓	๗๖	๒๔.๕๐	๙๘	๓๘	๗๓	๑๔	๒,๐๐๐	๒๘	๑๕
หมู่ที่ ๔	๕๓	๗.๕๐	๘๙	๙๒	๔๓	๙	๖๗๗	๑๖	-
หมู่ที่ ๕	๓๐	-	๒๙	๔๔	-	๒๐	๗๑๕	๑๒	๑
หมู่ที่ ๖	๗๙	๑๓.๕๐	๑๓	๑๒๓	๘๖	๔	๑,๑๐๑	๒๕	-
หมู่ที่ ๗	๔๗	๑.๐๐	๔	๕๓	๒๐	๓๕	๙๒๔	๓๐	๖
หมู่ที่ ๘	๕๓	๘.๕๐	๑๖๕	๕๕	๓	-	๗๕๙	๑๓	-
หมู่ที่ ๙	๑๕	-	๖๑	๑๑	๑๔	๑๐	๗๘๐	๓	๕
หมู่ที่ ๑๐	๓๗	๕.๒๕	๑๒๒	๙๐	๓๙	๕๐	๑,๕๑๐	๗	๙
รวม	๔๖๒	๖๑.๕๐	๖๒๔	๕๘๕	๓๖๓	๑๔๒	๑๐,๐๔๐	๒๑๑	๔๙

* ข้อมูลปศุสัตว์อำเภอสีดา (เกษตรกรผู้เลี้ยงสัตว์) ณ เดือนมิถุนายน พ.ศ. ๒๕๕๙

การอุตสาหกรรม

อุตสาหกรรมในพื้นที่ไม่มี

การพาณิชย์

การค้าขายในเขตองค์การบริหารส่วนตำบลโนนประดู่ส่วนมากเป็นร้านขายสินค้าชำและสินค้าทั่วไปขนาดเล็ก สินค้าที่นำมาจำหน่ายมาจากบัวใหญ่ นครราชสีมา ขอนแก่น และกรุงเทพฯ เป็นส่วนใหญ่

โรงสี	๑๕	แห่ง
ร้านค้า(ขายของชำ)	๕๒	แห่ง
มินิมาร์ท	๑	แห่ง
ร้านค้าชุมชนตำบล	๒	แห่ง
ร้านขายอาหาร	๑๕	แห่ง
ร้านขายเตาถ่าน	๑	แห่ง
ร้านซ่อมจักรยานยนต์	๒	แห่ง
ร้านซ่อมเครื่องไฟฟ้า	๑	แห่ง
ร้านเสริมสวย	๑	แห่ง
รีสอร์ท	๑	แห่ง

สถานที่ท่องเที่ยว

ในเขตองค์การบริหารส่วนตำบลโนนประดู่ ไม่มีสถานที่ท่องเที่ยว แต่ได้สนับสนุนงบประมาณในการจัดงานประเพณีวัฒนธรรมของอำเภอสีดา ได้แก่ งานประเพณีสงกรานต์แห่ช้างบ่อไก่อแก้ว เป็นต้น และมีการปรับปรุงแหล่งน้ำขนาดใหญ่ในตำบลคือสระน้ำบ้านโนนประดู่ และปรับปรุงสระน้ำบ้านโนนสะอาด เพื่อรองรับเป็นสถานที่ท่องเที่ยวและพักผ่อนหย่อนใจของคนในพื้นที่

สภาพทางสังคม

การศึกษา

โรงเรียนประถมศึกษา จำนวน ๓ แห่ง

๑. โรงเรียนวัดบ้านโนนประดู่
๒. โรงเรียนเบญจราษฎร์ศึกษา
๓. โรงเรียนบ้านเสว

ชื่อโรงเรียน	ปี พ.ศ.๒๕๕๗			ปี พ.ศ.๒๕๕๘			ปี พ.ศ.๒๕๕๙		
	จำนวนนักเรียน *		รวม (คน)	จำนวนนักเรียน *		รวม (คน)	จำนวนนักเรียน *		รวม (คน)
	ก่อนประถม (คน)	ป.๑-ป.๖ (คน)		ก่อนประถม (คน)	ป.๑-ป.๖ (คน)		ก่อนประถม (คน)	ป.๑-ป.๖ (คน)	
๑. โรงเรียนวัดบ้านโนนประดู่	๑๓	๖๐	๗๓	๑๙	๕๕	๗๔	๒๑	๕๒	๗๓
๒. โรงเรียนบ้านเสว	๒๑	๑๐๐	๑๒๑	๑๘	๙๕	๑๑๓	๒๖	๘๔	๑๑๐
๓. โรงเรียนเบญจราษฎร์ศึกษา	๑๕	๕๘	๗๓	๒๕	๕๔	๗๙	๑๖	๕๓	๖๙

*ข้อมูล ปี พ.ศ. ๒๕๕๕ ณ เดือนมิถุนายน พ.ศ. ๒๕๕๕

ศูนย์พัฒนาเด็กเล็ก จำนวน ๒ แห่ง

๑. ศูนย์พัฒนาเด็กเล็กบ้านหนองอ้ายแหบ
๒. ศูนย์พัฒนาเด็กเล็กบ้านเสว

ศูนย์พัฒนาเด็กเล็ก	ถ่ายโอน	ปี พ.ศ.๒๕๕๗	ปี พ.ศ.๒๕๕๘	ปี พ.ศ.๒๕๕๙
		จำนวนนักเรียน *	จำนวนนักเรียน *	จำนวนนักเรียน *
๑. ศูนย์พัฒนาเด็กเล็กบ้านหนองอ้ายแหบ	พัฒนาชุมชน	๓๓	๒๘	๒๗
๒. ศูนย์พัฒนาเด็กเล็กบ้านเสว	พัฒนาชุมชน	๒๖	๓๓	๑๕

* ข้อมูล ปี ๒๕๕๙ ณ เดือนมิถุนายน พ.ศ. ๒๕๕๙

ที่อ่านหนังสือพิมพ์ จำนวน ๑๐ แห่ง (หมู่ที่ ๑ - ๑๐ ตำบลโนนประดู่)

สถาบันและองค์การทางศาสนา

- วัด จำนวน ๓ แห่ง - สำนักสงฆ์ จำนวน ๒ แห่ง

รายชื่อวัด/สำนักสงฆ์	สถานที่ตั้ง	หมายเหตุ
๑. วัดทองกลางใหญ่	บ้านทองกลางใหญ่ หมู่ที่ ๒	กำลังก่อสร้างโบสถ์
๒. วัดบ้านโนนประดู่	บ้านโนนประดู่ หมู่ที่ ๓	ก่อสร้างโบสถ์แล้ว
๓. วัดบ้านเสว - บ้านตาลาด	บ้านโนนประดู่ หมู่ที่ ๖	ก่อสร้างโบสถ์แล้ว
๔. วัดประสิทธิ์ธาราม	บ้านโนนประดู่ หมู่ที่ ๘	ยังไม่สร้างโบสถ์
๕. วัดบ้านจิวเก่า	บ้านโนนประดู่ หมู่ที่ ๙	ก่อสร้างโบสถ์แล้ว

* ข้อมูล ณ เดือนมิถุนายน พ.ศ. ๒๕๕๙

สาธารณสุข

- โรงพยาบาลส่งเสริมสุขภาพตำบลโนนประดู่ จำนวน ๑ แห่ง ไม่มีร้านขายยาแผนปัจจุบัน มี อ.ส.ม. ครบทุกหมู่บ้าน ทางรัฐได้ทำการส่งเสริมการทำบัตรสุขภาพในครัวเรือนประชาชนที่เจ็บป่วยเล็กน้อยจะซื้อยามากินเองหรือมาที่โรงพยาบาลส่งเสริมสุขภาพตำบลโนนประดู่

ความปลอดภัยในชีวิตและทรัพย์สิน

- ป้อมยามตำรวจชุมชนประจำตำบล ๑ แห่ง

วัฒนธรรมและศาสนา

ประชาชนในเขตองค์การบริหารส่วนตำบลโนนประดู่ นับถือศาสนาพุทธและมีความเชื่อเกี่ยวกับสิ่งศักดิ์สิทธิ์ มีวัด จำนวน ๓ แห่ง สำนักสงฆ์ จำนวน ๒ แห่ง การรักษามรดกวัฒนธรรมนิยมประเพณีพื้นบ้านยังคงอยู่อย่างต่อเนื่อง ภาษาที่ใช้ได้แก่ ภาษาไทย อีสาน ภาษาไทยโคราช และภาษากลาง

การบริการพื้นฐาน

การคมนาคม

ถนนในพื้นที่ตำบล(สภาพผิวจราจรบางแห่งแคบมีสภาพเป็นหลุมเป็นบ่อการสัญจรไปมาลำบาก)

๑. มีถนนลาดยาง ๒ สาย

- สายบ้านตลาด - บ้านหนองอ้ายแหนบ - ถนนนิเวศรัตน์ ระยะทาง ๑๑,๙๙๔ เมตร

- สายทองกลางใหญ่ - ดอนม่วง ระยะทาง ๒๐๐ เมตร

เส้นทางติดต่อกับอำเภอสีดา

๑. ออกจากตำบล ถนนลาดยาง สายโนนประดู่-บ้านเสว-บ้านตลาด ถึงสี่แยกปั้มน้ำมันบ้านเสวแล้วเลี้ยวซ้ายไปตามถนนทางหลวง แผ่นดินหมายเลข ๒ (ถนนมิตรภาพ) จนถึงอำเภอสีดา ระยะทางประมาณ ๙ กิโลเมตร

๒. ออกจากตำบล ถนนลาดยางบ้านหนองอ้ายแหนบ-โนนประดู่ จนถึงทางแยกถนนลาดยางสายประทาย -บัวใหญ่ (นิเวศน์รัตน์)แล้วเลี้ยวขวาไปอำเภอสีดา ระยะทางประมาณ ๖ กิโลเมตร

๓. ออกจากตำบล ถนนผิวจราจรหินคลุก สายทองกลางใหญ่ - นิเวศร์ตัน แล้วเลี้ยวขวาไปอำเภอสีดา ระยะทางประมาณ ๑๐ กิโลเมตร

การโทรคมนาคม

- ตู้โทรศัพท์สาธารณะ จำนวน ๑๕ แห่ง

การไฟฟ้า

- ไฟฟ้าเข้าถึง ๑๐ หมู่บ้าน จำนวนประชากรที่ใช้ไฟฟ้าทุกครัวเรือน

แหล่งน้ำธรรมชาติ

- ลำน้ำ ลำห้วย จำนวน ๓ แห่ง(ลำห้วยทองกลางใหญ่ ,ลำห้วยเสว ,ลำห้วยตะเภา)

แหล่งน้ำที่สร้างขึ้น

- ฝาย จำนวน ๗ แห่ง
- ประปา จำนวน ๗ แห่ง
- สระน้ำ จำนวน ๒๐ แห่ง
- อื่น ๆ (ระบุ).....-.....แห่ง

ข้อมูลอื่นๆ

ทรัพยากรธรรมชาติ

- ทรัพยากรดิน ดินส่วนใหญ่เป็นดินร่วนปนทราย และในบางพื้นที่เป็นดินเค็ม ดินชั้นบนมีระดับความสมบูรณ์ระดับปานกลางถึงระดับต่ำ
- ทรัพยากรน้ำ ในเขตพื้นที่มีแหล่งน้ำ ดังนี้
 ๑. ลำห้วยเหมืองตะเภา
 ๒. ลำห้วยเสว
 ๓. ลำห้วยทองกลางใหญ่
 ๔. คลองอีสานเขียว
- ทรัพยากรป่าไม้ ในเขตองค์การบริหารส่วนตำบลมีพื้นที่ป่าเบาบางมาก ได้มีการรณรงค์ปลูกต้นไม้ในโอกาสสำคัญต่าง ๆ ในพื้นที่ถนนสองข้างทางเข้าตำบล ในโรงเรียน และพื้นที่สาธารณะต่างๆ
- ทรัพยากรธรณี ในเขตองค์การบริหารส่วนตำบล ไม่มีทรัพยากรธรณีทางเศรษฐกิจ

สิ่งแวดล้อม

คุณภาพของอากาศในเขตองค์การบริหารส่วนตำบลโนนประดู่อยู่ในเกณฑ์ที่ดี เพราะสภาพทั่วไปของชุมชนไม่มีมลพิษเจือปนในอากาศ คุณภาพของน้ำที่ใช้อุปโภค – บริโภค มีความกระด้าง เพราะเป็นบริเวณที่มีดินเค็ม ระบบการจัดการด้านสิ่งแวดล้อมยังไม่ดีเท่าที่ควรเนื่องจากระบบต่างๆ ยังไม่ลงตัว และประชาชนขาดความรู้ความเข้าใจและความร่วมมือในการรักษาสิ่งแวดล้อมที่ถูกต้อง

มวลชนจัดตั้ง

- ลูกเสือชาวบ้าน ๓ รุ่น จำนวน ๑๕๐ คน
- ลูกเสือชาวบ้าน รุ่น ๕๙๐๐/๒ จำนวน ๑ รุ่น ๑๒๐ คน (พฤษภาคม ๒๕๕๒)
- ศูนย์ อปพร.อบต.โนนประดู่ ๓ รุ่น จำนวน ๗๐ คน
- ตำรวจบ้าน ๒ รุ่น จำนวน ๒๒ คน

เพื่อให้การวางแผนอัตรากำลัง ๓ ปี ขององค์การบริหารส่วนตำบลโนนประดู่ มีความครบถ้วน องค์การบริหารส่วนตำบลโนนประดู่ สามารถดำเนินการตามอำนาจหน้าที่ได้อย่างมีประสิทธิภาพ องค์การบริหารส่วนตำบลโนนประดู่ จึงได้วิเคราะห์สภาพปัญหาในเขตพื้นที่ขององค์การบริหาร ส่วนตำบลโนนประดู่ ว่ามีปัญหาและความจำเป็นพื้นฐานและความต้องการของประชาชนในเขตพื้นที่ ที่รับผิดชอบ โดยแบ่งออกเป็นด้านต่างๆ ดังนี้

๑. ปัญหาด้านโครงสร้างพื้นฐาน

๑.๑ ปัญหาเส้นทางคมนาคมระหว่างอำเภอ-ตำบลหมู่บ้าน ยังไม่สะดวกและไม่ได้ มาตรฐาน

๑.๒ ปัญหาสาธารณูปโภค สาธารณูปการ ยังไม่ทั่วถึงและไม่เพียงพอ เช่น ไฟฟ้าประปา โทรศัพท์สาธารณะมีไม่เพียงพอ

๑.๓ ปัญหาทางระบายน้ำในช่วงฤดูฝนทำให้เกิดน้ำท่วมขัง

๑.๔ ปัญหาเหมืองน้ำ สระน้ำ คู คลอง ตื้นเขินและแคบกักเก็บน้ำเพื่อการเกษตรได้ ปริมาณน้อยและเกิดพังทลายในฤดูฝน

๑.๕ ปัญหาการขาดแคลนน้ำสำหรับอุปโภค-บริโภคในฤดูแล้ง

๑.๖ ปัญหาแสงสว่างในเวลาค่ำคืน ยังไม่เพียงพอ

๒. ปัญหาด้านเศรษฐกิจ (การผลิต การตลาด รายได้และการมีงานทำ)

๒.๑ การประกอบอาชีพในหมู่บ้าน

- ปัญหาการขาดความรู้และโอกาสในการประกอบอาชีพของชาวบ้าน
- ปัญหาขาดการรวมกลุ่มทางด้านอาชีพ

๒.๒ ความรู้ทางด้านเทคโนโลยีด้านการผลิตและการตลาดสำหรับการเกษตร

- ปัญหาเกษตรกรขาดความรู้ความเข้าใจในการวางแผน การเพาะปลูก และขาดระบบ ตลาดรองรับผลผลิต

- ปัญหาขาดตลาดกลางสำหรับซื้อผลผลิตทางการเกษตร และการรวมกลุ่มของ เกษตรกรที่เข้มแข็ง

- ปัญหาขาดการส่งเสริมสนับสนุนด้านการลงทุน และการพัฒนาด้านเทคโนโลยี
- ปัญหาขาดการบริหารจัดการที่ดีในการประกอบอาชีพ

๒.๓ รายได้และการมีงานทำของประชาชนในท้องถิ่น

- ปัญหาประชาชนมีหนี้สิน ขาดการออมทรัพย์ และการรวมกลุ่มเพื่อประกอบอาชีพ
- ปัญหารายได้ของเกษตรกรอยู่ในระดับต่ำไม่เพียงพอต่อการครองชีพ

๓. ปัญหาด้านสังคม

- ไม่มีสถานที่ออกกำลังกาย หรือสนามกีฬามาตรฐาน
- ไม่มีสถานที่พักผ่อนหย่อนใจ เช่น สวนสาธารณะ
- ปัญหาเกี่ยวกับการให้การสงเคราะห์เด็ก สตรี คนชรา คนพิการ และผู้ด้อยโอกาสยังไม่ทั่วถึง
- การเล่นการพนัน และอบายมุขต่าง ๆ
- ปัญหาด้านยาเสพติด
- ปัญหาเกี่ยวกับความปลอดภัยในชีวิตและทรัพย์สิน
- ปัญหาด้านสวัสดิการชุมชน
- ปัญหาความยากจน
- ปัญหาการว่างงานและการอพยพแรงงานเข้าสู่ตัวเมืองและเมืองหลวง

๔. ปัญหาด้านสาธารณสุข

- ปัญหาการให้บริการด้านสุขภาพของผู้สูงอายุ เด็ก สตรี คนพิการ ไม่ทั่วถึง
- ปัญหาการแพร่ระบาดและการป้องกันยุงลาย โรคพิษสุนัขบ้า
- ปัญหาหลักประกันสุขภาพไม่ทั่วถึง
- ปัญหาการขาดสารอาหารในเด็กและสตรีมีครรภ์
- ปัญหาพฤติกรรมกรรมการบริโภคอาหารไม่ถูกสุขลักษณะ
- ปัญหาการรักษาสุขภาพอนามัยเบื้องต้น

๕. ปัญหาด้านการเมือง การบริหาร

- ปัญหาการจัดเก็บรายได้
- ปัญหาการมีส่วนร่วมของประชาชนในกิจกรรมทางการเมืองและการบริหาร
- ปัญหาการขาดความรู้ ความเข้าใจในด้านกฎหมาย บทบาท อำนาจหน้าที่คณะผู้บริหารท้องถิ่น สมาชิกสภาท้องถิ่น พนักงานส่วนตำบล พนักงานจ้างและลูกจ้าง
 - ปัญหาการขาดความรู้ ความเข้าใจ ประสบการณ์ และทักษะในการปฏิบัติงานของพนักงานส่วนตำบล พนักงานจ้างและลูกจ้าง
 - ปัญหาเครื่องมือเครื่องใช้ที่จำเป็นและทันสมัยไม่เพียงพอต่อการปฏิบัติงาน
 - ปัญหางบประมาณที่มีอยู่อย่างจำกัด ทำให้การบริหารงานในภาระหน้าที่รับผิดชอบไม่สามารถตอบสนองปัญหาความต้องการของประชาชนได้อย่างทั่วถึงและรวดเร็ว
 - ปัญหาการมีส่วนร่วมของประชาชน

๖. ปัญหาด้านทรัพยากรธรรมชาติและสิ่งแวดล้อม

- ปัญหาประชาชนขาดจิตสำนึกในการอนุรักษ์ทรัพยากรธรรมชาติและสิ่งแวดล้อม
- ปัญหาแหล่งน้ำธรรมชาติตื้นเขิน และมีวัชพืชปกคลุม
- ปัญหาการใช้สารเคมีในการเกษตรก่อให้เกิดปัญหาการตกค้างของสารเคมีในดิน และน้ำ
- ปัญหาเกี่ยวกับการบุกรุกที่สาธารณประโยชน์

ประชาชนมีความต้องการให้องค์การบริหารส่วนตำบล ดำเนินการปรับปรุงแก้ไขปัญหาให้ครอบคลุมทุกด้าน โดยเฉพาะอย่างยิ่ง ด้านโครงสร้างพื้นฐาน ด้านแหล่งน้ำ ด้านเศรษฐกิจและด้านสังคม ซึ่งเป็นปัญหาหลักที่กระทบต่อความเป็นอยู่ของประชาชนโดยตรง และองค์การบริหารส่วนตำบล จะต้องดำเนินการแก้ไขตามภารกิจและอำนาจหน้าที่เพื่อยกระดับความเป็นอยู่ของประชาชนให้ดียิ่งขึ้น ดังนี้

๑. ความต้องการด้านโครงสร้างพื้นฐาน

- ๑.๑ ขุดลอกคลอง สร้างสะพาน คสล. วางท่อระบายน้ำ
- ๑.๒ ก่อสร้างระบบประปาที่ได้มาตรฐาน ขยายเขตประปาให้ครอบคลุมพื้นที่
- ๑.๓ ติดตั้งโทรศัพท์สาธารณะให้เพียงพอทุกหมู่บ้าน
- ๑.๔ ติดตั้งไฟฟ้าสาธารณะเพิ่มขึ้น รวมทั้งซ่อมแซมส่วนที่มีอยู่
- ๑.๕ ปรับปรุงซ่อมแซมถนนลูกรัง หินคลุก และปรับปรุงผิวถนนลาดยาง

๒. ความต้องการด้านเศรษฐกิจ การผลิต การตลาด รายได้และการมีงานทำ

- ๒.๑ สนับสนุนเงินทุนพร้อมอุปกรณ์ในการจัดตั้งกลุ่มอาชีพ
- ๒.๒ ฝึกอบรมความรู้ด้านวิชาการ และการศึกษาดูงาน
- ๒.๓ ส่งเสริมการออมทรัพย์ของประชาชนในชุมชน
- ๒.๔ สนับสนุนให้มีงานทำของประชาชนในท้องถิ่น
- ๒.๕ ส่งเสริมการฝึกอาชีพแก่ผู้ว่างงาน

๓. ความต้องการด้านสังคม

- ๓.๑ มีสถานที่ออกกำลังกาย หรือสนามกีฬามาตรฐาน
- ๓.๒ มีสถานที่พักผ่อนหย่อนใจ เช่น สวนสาธารณะ
- ๓.๓ สนับสนุนการให้การสงเคราะห์เด็ก สตรี คนชรา คนพิการ และผู้ด้อยโอกาสอย่างทั่วถึง
- ๓.๔ มีการป้องกันและแก้ไขปัญหาด้านยาเสพติด
- ๓.๕ ประชาชนความปลอดภัยในชีวิตและทรัพย์สิน
- ๓.๖ ส่งเสริมการจัดสวัสดิการชุมชน
- ๓.๗ ส่งเสริมการมีงานทำในท้องถิ่น

๔. ความต้องการด้านสาธารณสุข

- ๔.๑ ส่งเสริมและสนับสนุนการให้บริการด้านสุขภาพของผู้สูงอายุ เด็ก สตรี คนพิการอย่างทั่วถึง
- ๔.๒ ป้องกันการแพร่ระบาดและการป้องกันโรคไข้เลือดออกและโรคพิษสุนัขบ้า
- ๔.๒ ส่งเสริมการจัดหลักประกันสุขภาพให้ทั่วถึง
- ๔.๔ ฝึกอบรมให้ความรู้ทางด้านโภชนาการอนามัยแม่และเด็ก
- ๔.๕ การให้ความรู้ด้านสุขศึกษาอนามัย

๑๘

๕. ความต้องการด้านการเมืองการบริหาร

- ๕.๑ ประชาสัมพันธ์และสร้างความเข้าใจให้ประชาชนทราบเกี่ยวกับการ

จัดเก็บรายได้

๕.๒ ส่งเสริมการมีส่วนร่วมของประชาชนในกิจกรรมทางการเมืองและการบริหาร

๕.๓ พัฒนาความรู้ ความเข้าใจในด้านกฎหมาย บทบาท อำนาจหน้าที่ คณะผู้บริหารท้องถิ่น สมาชิกสภาท้องถิ่น พนักงานส่วนตำบล พนักงานจ้างและลูกจ้าง

๕.๔ เสริมสร้างความรู้ ความเข้าใจ ประสพการณ์ และทักษะในการปฏิบัติงานของพนักงานส่วนตำบลพนักงานจ้างและลูกจ้าง

๕.๕ จัดหาเครื่องมือเครื่องใช้ที่จำเป็นและทันสมัยไม่เพียงพอต่อการปฏิบัติงาน

๕.๖ จัดประชุมประชาคมเพื่อสร้างความเข้มแข็งให้กับองค์กรภาคประชาชนในการมีส่วนร่วม

๖. ความต้องการด้านทรัพยากรธรรมชาติและสิ่งแวดล้อม

๖.๑ รณรงค์ให้ความรู้และจิตสำนึกในการอนุรักษ์ทรัพยากรธรรมชาติและสิ่งแวดล้อม

๖.๒ ขุดลอกแหล่งน้ำธรรมชาติที่ตื้นเขิน และมีวัชพืชปกคลุม

๖.๓ ส่งเสริมและให้ความรู้ประชาชนในการใช้สารเคมีในการเกษตรเพื่อลดปัญหาการตกค้างของสารเคมีในดินและน้ำ

๖.๔ ให้ความรู้เกี่ยวกับโทษของการบุกรุกที่สาธารณประโยชน์

ยุทธศาสตร์และแนวทางการพัฒนาองค์การบริหารส่วนตำบลโนนประดู่

การที่องค์การบริหารส่วนตำบลโนนประดู่ จะสามารถพัฒนาให้บรรลุเป้าหมายตามวิสัยทัศน์ได้นั้น จะต้องมีการกำหนดยุทธศาสตร์และแนวทางการพัฒนาขึ้น เพื่อเป็นแนวทางในการดำเนินการ ซึ่งคณะผู้บริหารท้องถิ่นขององค์การบริหารส่วนตำบลโนนประดู่ ได้นำวิสัยทัศน์มาเป็นกรอบในการกำหนดยุทธศาสตร์การพัฒนา โดยแบ่งยุทธศาสตร์การพัฒนามาออกเป็น ๑๐ ด้าน และในแต่ละด้านได้กำหนดแนวทางการพัฒนาตามแนวทางของแผนพัฒนาเศรษฐกิจและสังคมแห่งชาติ นโยบายรัฐบาล ยุทธศาสตร์จังหวัด และยุทธศาสตร์อำเภอ เพื่อให้การพัฒนาท้องถิ่นนำไปสู่ความสำเร็จ โดยยุทธศาสตร์การพัฒนาในแต่ละด้านมีเป้าหมาย แนวทางการพัฒนา และตัวชี้วัดความสำเร็จ

วิสัยทัศน์ (Vision)

“โนนประดู่ ตำบลน่าอยู่ เครือข่ายชุมชนเข้มแข็ง ศูนย์กลางการบริหารจัดการที่ดี เกษตรอินทรีย์เป็นเลิศ ”

พันธกิจ (MISSION)

๑. การพัฒนาโครงสร้างพื้นฐาน และพัฒนาตำบลให้เป็น "ตำบลน่าอยู่ "

๒. พัฒนาคุณภาพชีวิต ส่งเสริมสนับสนุนการจัดการด้านสาธารณสุขเพื่อสุขอนามัย และเสริมสร้างความเข้มแข็งภาคประชาชน และรักษาความปลอดภัยในชีวิตและทรัพย์สิน
๓. พัฒนาขีดความสามารถในการบริหารจัดการที่ดี โดยยึดหลักธรรมาภิบาล และการมีส่วนร่วมจากทุกภาคส่วน
๔. ส่งเสริม สนับสนุนการดำรงชีวิตตามแนวพระราชดำริเศรษฐกิจพอเพียง เพิ่มความรู้ด้านวิชาการเกษตรกรรม ส่งเสริมเกษตรอินทรีย์ และพันธุ์ข้าวหอมมะลิ
๕. ส่งเสริมการศึกษา และกระบวนการเรียนรู้เทคโนโลยีสมัยใหม่ เพื่อรองรับประชาคมอาเซียน
๖. อนุรักษ์ ศิลปวัฒนธรรม ประเพณีอันดีงามของท้องถิ่น ภูมิปัญญาท้องถิ่น
๗. ส่งเสริม พัฒนาการบริหารจัดการทรัพยากรธรรมชาติ สิ่งแวดล้อม และส่งเสริมการท่องเที่ยว

เป้าประสงค์ (Goals)

๑. เพื่อเสริมสร้างขีดความสามารถของการพัฒนาโครงสร้างพื้นฐานและพัฒนาตำบล เพื่อมุ่งสู่ “ ตำบลน่าอยู่ ”
๒. เพิ่มขีดความสามารถในการพัฒนาสังคม คุณภาพชีวิต เสริมสร้างความสามารถในการบริหารจัดการด้านสาธารณสุข และเสริมสร้างความ เข้มแข็งภาคประชาชน และการรักษาความปลอดภัยในชีวิตและทรัพย์สิน
๓. เพื่อพัฒนาขีดความสามารถในการบริหารจัดการภาครัฐให้มีประสิทธิภาพ โดยยึดหลักธรรมาภิบาล
๔. เพิ่มขีดความสามารถในการดำรงชีวิตตามแนวพระราชดำริเศรษฐกิจพอเพียง โดยสนับสนุนให้ความรู้ด้านวิชาการ ในการเพิ่มผลผลิตทางการเกษตรให้ความรู้ด้านเกษตรอินทรีย์ และปรับปรุงพันธุ์ข้าวหอมมะลิ
๕. เพื่อเสริมสร้างขีดความสามารถการจัดการศึกษา และกระบวนการเรียนรู้เทคโนโลยีสมัยใหม่ เพื่อเตรียมความพร้อมเข้าสู่ประชาคมอาเซียน
๖. เพื่อเสริมสร้างศักยภาพในการอนุรักษ์ ศิลปวัฒนธรรม ประเพณีอันดีงามของท้องถิ่น ภูมิปัญญาท้องถิ่น
๗. เพื่อเสริมสร้างศักยภาพในการอนุรักษ์ ตลอดจนการบริหารจัดการทรัพยากรธรรมชาติ สิ่งแวดล้อม และส่งเสริมการท่องเที่ยว

ยุทธศาสตร์ (Strategies) และแนวทางการพัฒนา

ยุทธศาสตร์ที่ ๑ ด้านการพัฒนาสังคม

เป้าหมาย พัฒนาคุณภาพชีวิตผู้ด้อยโอกาส ผู้ยากไร้ ผู้สูงอายุ ผู้ติดเชื้อ เด็ก สตรี และเยาวชนให้เข้าถึงการบริการขั้นพื้นฐานอย่างทั่วถึง ประชาชนมีสุขภาพที่ดี การจัดสวัสดิการชุมชน โดยให้ชุมชนเข้ามามีส่วนร่วมในการบริหารจัดการ ประชาชนมีความปลอดภัยในชีวิต และทรัพย์สิน “สังคมอยู่ร่วมกันอย่างมีความสุข ภายใต้การมีส่วนร่วม และมีภูมิคุ้มกันต่อการเปลี่ยนแปลง

๑.๑ แนวทางการพัฒนา ส่งเสริมพัฒนาบทบาทคณะกรรมการหมู่บ้าน การจัดสวัสดิการชุมชน ให้ชุมชนมีความเข้มแข็ง ตลอดจนแรงงานในท้องถิ่น เพื่อเตรียมยกระดับเข้าสู่ประชาคมอาเซียนและส่งเสริมประกาศเกียรติคุณผู้เป็นแบบอย่างที่ดี

๑.๒ แนวทางการพัฒนา พัฒนาบทบาทและคุณภาพชีวิต ของสตรี ผู้สูงอายุ ผู้พิการ ผู้ด้อยโอกาส ผู้ติดเชื้อเอดส์และผู้ยากไร้

๑.๓ แนวทางการพัฒนาคุณภาพของเด็กและเยาวชน

๑.๔ แนวทางการพัฒนา การป้องกันและแก้ไขปัญหายาเสพติด

ตัวชี้วัด

๑. ผู้นำชุมชนเข้มแข็ง ชุมชนสามารถพึ่งตนเอง ลดการพึ่งพิงจากภายนอกและมีการรวมกลุ่มเพื่อช่วยเหลือซึ่งกันและกัน

๒. สามารถจัดตั้งกองทุนสวัสดิการชุมชนตำบลโนนประดู่ และประชาชนมีส่วนร่วมในการบริหารจัดการด้านสวัสดิการชุมชน

๓. จำนวนผู้ด้อยโอกาสได้รับการพัฒนาคุณภาพชีวิตเพิ่มขึ้น

๔. ส่งเสริมการพัฒนาสตรี เด็ก เยาวชน ผู้สูงอายุ ผู้พิการ โดยการ เสริมสร้างครอบครัวให้เข้มแข็ง มีสัมพันธภาพที่ดีเกิดความอบอุ่น ด้วยมิติทางวัฒนธรรม จารีตประเพณี และค่านิยมที่ดีงามสู่คนรุ่นต่อไป

๕. ร้อยละกลุ่มเด็ก เยาวชน ประชาชนทั่วไป มีเวทีสำหรับการแสดงออก หรือทำกิจกรรมต่างๆ มีสัมพันธภาพที่ดี เกิดความรัก ความสามัคคีในชุมชน

๖. ร้อยละของประชาชน/เยาวชน ที่มีส่วนร่วมในการป้องกันและแก้ไขปัญหาเสพติด ห่างไกลจากยาเสพติด

ยุทธศาสตร์ที่ ๒ ด้านการพัฒนาโครงสร้างพื้นฐาน

เป้าหมาย

เพื่อก่อสร้าง ซ่อมแซม บำรุง รักษาทางบก ทางน้ำ และทางระบายน้ำ พร้อมทั้งจัดให้มีสาธารณูปโภค สาธารณูปการ ในเขตองค์การบริหารส่วนตำบลโนนประดู่ เพื่อให้มีความสะดวกในการให้บริการประชาชนอย่างมีมาตรฐาน และเพื่อบรรเทาความเดือดร้อนของประชาชนในพื้นที่ อีกทั้งยังสามารถสนับสนุนยุทธศาสตร์ด้านอื่นๆ อีกด้วย

แนวทางการพัฒนา

๒.๑ แนวทางการพัฒนา ก่อสร้าง ปรับปรุง ซ่อมแซม ถนน สะพาน ทางเท้า ทางระบายน้ำ ประสานกับส่วนราชการในการพัฒนาโครงสร้างพื้นฐาน

๒.๒ แนวทางการพัฒนา ก่อสร้าง ฝาย ขุดลอก คลอง สระ หนอง พัฒนาแหล่งน้ำเพื่อการเกษตร

๒.๓ แนวทางการพัฒนา ระบบสาธารณูปโภค ระบบประปาที่ได้มาตรฐาน ไฟฟ้าส่องสว่างและขยายเขตไฟฟ้า ขยายเขตประปา ให้ทั่วถึง

ตัวชี้วัด

๑. ร้อยละของจำนวนถนนที่ได้มาตรฐานเพิ่มขึ้น หรือการปรับปรุง ซ่อมแซมถนนทางระบายน้ำให้สามารถใช้งานได้ดี

๒. ร้อยละของจำนวนการก่อสร้างฝาย ขุดลอก ขุดสระ หนอง คลอง พัฒนาแหล่งน้ำ

๓. ร้อยละของปริมาณการขยายเขตไฟฟ้าเพื่อการเกษตร ที่อยู่อาศัย ติดตั้ง/ซ่อมแซมระบบไฟฟ้าส่องสว่างสาธารณะ ระบบประปา ที่ได้มาตรฐาน และปริมาณการขยายเขตระบบประปา เพิ่มขึ้น และครอบคลุมทั่วถึง

ยุทธศาสตร์ที่ ๓ การพัฒนาด้านประสาธน์ต่อแนวพระราชดำริ

เป้าหมาย

เพื่อการขุดลอก คูคลอง ลำห้วย สามารถแก้ไขปัญหายากแฉ่งและอุทกภัย อย่างเป็นระบบ รวมทั้งเพื่อส่งเสริมดำเนินการตามแนวทางปรัชญาเศรษฐกิจพอเพียง

แนวทางการพัฒนา

๓.๑ ประสานและการบริหารการจัดการน้ำ พัฒนา ขุดลอก คูคลอง ลำห้วย เพื่อกักเก็บน้ำ เพื่อแก้ไขภัยแฉ่งและป้องกันอุทกภัย อย่างเป็นระบบ

๓.๒ แนวทางการพัฒนาส่งเสริมการดำเนินชีวิตตามแนวทางปรัชญาเศรษฐกิจพอเพียงและส่งเสริมสนับสนุนระบบสหกรณ์

ตัวชี้วัด

๑. ร้อยละของจำนวน คูคลอง ลำห้วย ที่ขุดลอก ที่เชื่อมโยงระหว่างองค์กรปกครองส่วนท้องถิ่นอื่นเพื่อบูรณาการแหล่งน้ำร่วมกัน ในการเพื่อกักเก็บน้ำและแก้ไขปัญหาน้ำท่วม

๒. ร้อยละของจำนวนประชาชนดำเนินชีวิตตามแนวทางปรัชญาเศรษฐกิจพอเพียงเพิ่มขึ้น

ยุทธศาสตร์ที่ ๔ ด้านการพัฒนาการเกษตร

เป้าหมาย

ส่งเสริม สนับสนุนการปรับปรุงพันธุ์พืช และเมล็ดข้าวหอมมะลิ ส่งเสริมการทำเกษตรอินทรีย์ การให้ความรู้ และแก้ไขปัญหาด้านการเกษตร ตลอดจนส่งเสริมการตลาดสินค้าเกษตร การเพิ่มมูลค่าสินค้า อีกทั้งการลดรายจ่าย เพิ่มรายได้ และขยายโอกาสทางเศรษฐกิจ เพื่อให้ประชาชนในตำบลสามารถพึ่งตนเองได้ ลดการพึ่งพิงจากภายนอก

แนวทางการพัฒนา

๔.๑ แนวทางการพัฒนา สนับสนุนปรับปรุงพันธุ์พืชและเมล็ดพันธุ์ข้าวหอมมะลิ ส่งเสริมเกษตรอินทรีย์ แก้ปัญหาดินเค็ม รวมทั้งส่งเสริมการตลาดทางเลือกและการใช้ประโยชน์จากมูลสัตว์

๔.๒ แนวทางการพัฒนา สนับสนุนการแปรรูปสินค้าทางการเกษตร และส่งเสริมกลุ่มอาชีพ

ตัวชี้วัด

๑. ร้อยละของเกษตรกรที่มีผลผลิตต่อไร่ เพิ่มขึ้น

๒. ร้อยละของจำนวนพื้นที่การเกษตรที่มีการปรับปรุงดิน การแก้ไขปัญหาดินเค็ม

๓. ร้อยละของจำนวนเกษตรกรที่ทำเกษตรอินทรีย์ต้นทุนการผลิตลดลงสามารถพึ่งตนเองได้ลดการพึ่งพิงจากภายนอก

๔. ร้อยละของประชาชนที่ได้รับการส่งเสริมอาชีพ มีรายได้เพิ่ม

๕. ร้อยละของเกษตรกรที่ใช้เกษตรทางเลือก หลีกเลี้ยงการใช้สารเคมี

ยุทธศาสตร์ที่ ๕ ด้านการพัฒนาสาธารณสุข

เป้าหมาย

ส่งเสริมสุขภาพ และอนามัยของประชาชนในระดับตำบล หมู่บ้านให้มีสุขภาพแข็งแรง โดยการเรียนรู้การดูแลสุขภาพ การออกกำลังกาย การป้องกันโรค ตลอดจนให้ประชาชนได้รับบริการที่ดีด้านสาธารณสุขขั้นพื้นฐานอย่างทั่วถึง ครอบคลุม และทันเหตุการณ์ โดยร่วมมือกับโรงพยาบาลส่งเสริมสุขภาพตำบล

แนวทางการพัฒนา

๕.๑ แนวทางการพัฒนา สนับสนุนการพัฒนาศักยภาพของอาสาสมัครสาธารณสุขหมู่บ้าน (อสม.) และการให้บริการประชาชน (ระบบการแพทย์ฉุกเฉิน ๑๖๖๙) ที่ดีทั่วถึงและทันเหตุการณ์

๕.๒ แนวทางการพัฒนาส่งเสริมสุขภาพและอนามัย โดยให้การเรียนรู้ดูแลสุขภาพ การป้องกันโรค อย่างถูกต้อง และสนับสนุนวัสดุ/เครื่องออกกำลังกาย และสร้างลานออกกำลังกาย

ตัวชี้วัด

๑. ร้อยละของอาสาสมัครสาธารณสุขหมู่บ้าน (อสม.) มีศักยภาพการทำงานเพิ่มขึ้น
๒. ร้อยละของประชาชนที่เข้าถึงระบบการแพทย์ฉุกเฉิน ๑๖๖๙ ได้ทั่วถึง
๓. ร้อยละของโรคติดต่อ /โรคไม่ติดต่อ ในท้องถิ่นลดลง
๔. ร้อยละของผู้พิการมีทักษะในการดูแลสุขภาพตนเองอย่างถูกต้อง
๕. ร้อยละของประชาชนที่มีการออกกำลังกาย

ยุทธศาสตร์ที่ 6 ด้านการศึกษา

เป้าหมาย

พัฒนาระบบการศึกษาในพื้นที่ ให้ประชาชนเข้าถึงการศึกษาทั้งในระบบ นอกกระบบ และการศึกษาตามอัธยาศัย สอดคล้องกับวิถีของชุมชน พัฒนาสู่การเรียนรู้ตลอดชีวิตอย่างมีคุณภาพ เพื่อรองรับประชาคมเศรษฐกิจอาเซียน

แนวทางการพัฒนา

๖.๑ แนวทางการพัฒนา ส่งเสริมและพัฒนาระบบการศึกษา ทั้งในระบบ นอกกระบบ และการศึกษาตามอัธยาศัย สนับสนุนให้มีศูนย์เรียนรู้ และศูนย์คอมพิวเตอร์ระดับชุมชน พร้อมเสริมสร้างพัฒนาการเด็กให้เหมาะสมตามวัย

๖.๒ แนวทางการพัฒนา ส่งเสริมการพัฒนาศักยภาพ บุคลากรทางการศึกษา การเพิ่มทักษะ และศักยภาพ เพื่อรองรับประชาคมอาเซียน

ตัวชี้วัด

๑. ศูนย์พัฒนาเด็กเล็กผ่านเกณฑ์มาตรฐาน
๒. ร้อยละของประชาชนได้รับการศึกษาอย่างทั่วถึง และมีคุณภาพเพิ่มขึ้น
๓. ร้อยละของประชาชนทั่วไป มีความรู้ด้านเทคโนโลยีสารสนเทศมากขึ้น รู้เท่าทันโลก เตรียมพร้อมสำหรับการเปลี่ยนแปลงในอนาคตเข้าสู่ประชาคมเศรษฐกิจอาเซียน

ยุทธศาสตร์ที่ ๗ ด้านการพัฒนาการท่องเที่ยว ศาสนา วัฒนธรรมประเพณีและกีฬา

เป้าหมาย

การบำรุงพุทธศาสนา อนุรักษ์ศิลปะ จารีตประเพณี วัฒนธรรมอันดีงามของท้องถิ่น ภูมิปัญญาท้องถิ่น ให้คงอยู่สืบไป รวมถึงส่งเสริมการกีฬา นันทนาการ กิจกรรมเด็ก เยาวชน ประชาชนทั่วไป และสถานที่สำหรับพักผ่อนหย่อนใจ

แนวทางการพัฒนา

๗.๑ แนวทางการพัฒนา ส่งเสริมประเพณีวัฒนธรรม และพิธีทางศาสนา การอนุรักษ์ ฟื้นฟู ศิลปวัฒนธรรม และภูมิปัญญาท้องถิ่นและสนับสนุนส่งเสริมเชื่อมโยงให้มีแหล่งท่องเที่ยว

๗.๒ แนวทางการพัฒนา ส่งเสริมและสนับสนุนการกีฬา และการแข่งขันกีฬาประเภท ต่างๆ ก่อสร้างลานกีฬา สถานที่ออกกำลังกาย และนันทนาการ

ตัวชี้วัด

๑. ร้อยละของประเพณีวัฒนธรรมอันดีงามของท้องถิ่น ได้รับการฟื้นฟู สืบสาน อนุรักษ์ให้คงอยู่ คู่ท้องถิ่น และลูกหลานสืบไป

๒. ร้อยละของจำนวนผู้เข้าร่วมการแข่งขันกีฬา ที่เพิ่มขึ้น

๓. ร้อยละของจำนวนผู้เข้าร่วมการแข่งขันกีฬา/ชุมชนเข้มแข็งที่เอาชนะยาเสพติดที่เพิ่มขึ้น

ยุทธศาสตร์ที่ ๘ ด้านการบริหารจัดการบ้านเมืองที่ดี

เป้าหมาย

พัฒนาสมรรถนะการปฏิบัติงานของบุคลากรทุกระดับอย่างต่อเนื่อง และเพิ่มขีดความสามารถ ในด้านการบริหารจัดการ การเงิน การคลัง และงบประมาณ ให้มีประสิทธิภาพ โดยยึดหลักธรรมาภิบาล ตลอดจนส่งเสริม สนับสนุนให้ภาคประชาชนมีส่วนร่วมในการพัฒนาท้องถิ่น

แนวทางการพัฒนา

๘.๑ แนวทางการพัฒนา การพัฒนาและเพิ่มขีดความสามารถในด้านการบริหารงาน การบริการแก่ประชาชน พร้อมนำระบบสารสนเทศมาใช้ในการให้บริการกับประชาชนได้สะดวก รวดเร็ว

๘.๒ แนวทางการพัฒนา การส่งเสริมสนับสนุนให้ภาคประชาชนได้เข้ามามีส่วนร่วมในการพัฒนาท้องถิ่น รับรู้ข้อมูลข่าวสารรวมทั้งสนับสนุนบุคลากรให้ได้รับการศึกษาอบรมเพิ่มพูนความรู้ ในการสื่อสาร เพื่อเข้าสู่ประชาคมอาเซียน

ตัวชี้วัด

๑. ร้อยละของบุคลากรผ่านการฝึกอบรมอย่างต่อเนื่องเพิ่มขึ้น อย่างน้อย ๑ หลักสูตรและปฏิบัติงานได้อย่างมีประสิทธิภาพ

๒. ร้อยละของคะแนนการตรวจรับรองมาตรฐานการปฏิบัติราชการประจำปี เพิ่มขึ้น

๓. ร้อยละของประชาชนมีส่วนร่วมในการพัฒนาท้องถิ่น เพิ่มขึ้น

ยุทธศาสตร์ที่ ๙ ด้านการรักษาความปลอดภัยในชีวิตและทรัพย์สิน

เป้าหมาย

เพื่อให้การช่วยเหลือ สนับสนุน หน่วยงาน มูลนิธิ การกุศล ในการช่วยเหลือผู้ประสบภัย และให้ชุมชนเข้ามามีส่วนในการดูแล ความปลอดภัยในชีวิต และทรัพย์สิน และสร้างความเข้มแข็งของชุมชนด้านความมั่นคงปลอดภัย

แนวทางการพัฒนา

๙.๑ แนวทางการพัฒนา ส่งเสริม สนับสนุนส่วนราชการ หน่วยงาน มูลนิธิ การกุศล ฯลฯ ในการป้องกันภัย และช่วยเหลือผู้ประสบภัย และสนับสนุนการติดตั้งระบบกล้องวงจรปิดในเขตชุมชน และสถานที่สำคัญ

๙.๒ แนวทางการพัฒนา สนับสนุนการฝึกอบรม อาสาสมัครป้องกันภัยฝ่ายพลเรือน(อปพร.) และสนับสนุนการปฏิบัติงาน ป้องกันและบรรเทาสาธารณภัยและอุบัติเหตุ และสร้างความเข้มแข็งของชุมชนด้านความมั่นคงปลอดภัย

ตัวชี้วัด

๑. ร้อยละของประชาชนมีความปลอดภัยในชีวิต และทรัพย์สิน

๒. ร้อยละของผู้เข้าร่วมฝึกอบรม อาสาสมัครป้องกันภัยฝ่ายพลเรือน

๓. ร้อยละของผู้ประสบอุบัติเหตุ ลดลง

ยุทธศาสตร์ที่ ๑๐ อนุรักษ์ทรัพยากรธรรมชาติและสิ่งแวดล้อม

เป้าหมาย

ส่งเสริม สนับสนุน รมรณรงค์สร้างจิตสำนึก เพื่อป้องกันและแก้ไขปัญหาหมอกพิษ และปัญหาสิ่งแวดล้อมของชุมชน ตลอดจนการบริหารจัดการการกำจัดขยะมูลฝอย และสิ่งปฏิกูลอย่างเป็นระบบ อีกทั้งฟื้นฟู และอนุรักษ์ทรัพยากร ธรรมชาติ สิ่งแวดล้อม แหล่งน้ำ และส่งเสริมการปลูกป่า โดยเน้นให้ประชาชนมีส่วนร่วม ในการดูแลรักษาทรัพยากรธรรมชาติอย่างยั่งยืน

แนวทางการพัฒนา

๑๐.๑ สร้างจิตสำนึกในการอนุรักษ์และรักษาทรัพยากรป่าไม้

๑๐.๒ สร้างจิตสำนึกในการรักษาความสะอาด การบริหารจัดการและรณรงค์การกำจัดขยะมูลฝอย และสิ่งปฏิกูลอย่างเป็นระบบ

ตัวชี้วัด

๑. ร้อยละของประชาชนมีส่วนร่วมในการฟื้นฟูอนุรักษ์ ทรัพยากรธรรมชาติ สิ่งแวดล้อมในท้องถิ่นเพิ่มขึ้น

๒. ร้อยละของประชาชนที่เข้าร่วมโครงการรณรงค์สร้างจิตสำนึกในการอนุรักษ์ทรัพยากรและสิ่งแวดล้อม และมีส่วนร่วมในการรักษาความสะอาดจัดการขยะมูลฝอย

เพื่อให้การดำเนินการจัดทำแผนอัตรากำลัง ๓ ปี (รอบปีงบประมาณ พ.ศ. ๒๕๖๑ – ๒๕๖๓) ขององค์การบริหารส่วนตำบลโนนประดู่ มีความครบถ้วนสามารถดำเนินการตามอำนาจหน้าที่ได้อย่างมีประสิทธิภาพจึงวิเคราะห์สภาพปัญหาในเขตพื้นที่ขององค์การบริหารส่วนตำบลโนนประดู่ ว่ามีปัญหาอะไรและความจำเป็นพื้นฐานและความต้องการของประชาชนในเขตพื้นที่ที่สำคัญว่ามีปัญหาด้านใดบ้าง และนำมาเป็นข้อมูลในการจัดทำแผนอัตรากำลัง ๓ ปี (รอบปีงบประมาณ พ.ศ. ๒๕๖๑ – ๒๕๖๓) เพื่อสะดวกในการดำเนินการแก้ไขให้ตรงกับความต้องการของประชาชนอย่างแท้จริง ผลการวิเคราะห์สภาพปัญหาและความต้องการของประชาชนในเขตองค์การบริหารส่วนตำบลโนนประดู่ โดยแบ่งออกเป็นด้านต่างๆ ดังนี้

๕.๑ ด้านโครงสร้างพื้นฐาน มีภารกิจที่เกี่ยวข้อง ดังนี้

(๑) การสร้างและบำรุงรักษาทางบกและทางน้ำที่เชื่อมต่อระหว่างองค์กรปกครองส่วนท้องถิ่นอื่น

(๒) จัดให้มีและบำรุงการไฟฟ้าหรือแสงสว่าง

(๓) จัดให้มีและบำรุงรักษาทางระบายน้ำ

(๔) จัดให้มีการบริการด้านโทรศัพท์สาธารณะภายในหมู่บ้านยังไม่ทั่วถึงให้

เพียงพอแก่ความต้องการ

๕.๒ ด้านส่งเสริมคุณภาพชีวิต มีภารกิจที่เกี่ยวข้องดังนี้

(๑) ส่งเสริมการพัฒนาสตรี เด็ก เยาวชน ผู้สูงอายุ และผู้พิการ

(๒) ส่งเสริมให้ประชาชนมีสุขภาพดีถ้วนหน้า ไม่ให้เด็กขาดสารอาหาร พร้อมอบรมให้ความรู้หญิงตั้งครรภ์

(๓) ให้ประชาชนได้รับการศึกษาอย่างทั่วถึงและต่อเนื่องพร้อมฝึกอบรบระยะสั้น

(๔) จัดตั้งศูนย์พัฒนาเด็กเล็กหมู่บ้าน ตำบล เพื่อรับเลี้ยงเด็กก่อนเกณฑ์หรือเด็กปฐมวัยในหมู่บ้าน เพื่อให้เด็กได้เรียนรู้พัฒนาการขั้นพื้นฐานก่อนเข้าเรียน

๕.๓ ด้านการจัดระเบียบชุมชน สังคม และ การรักษาความสงบเรียบร้อย

มีภารกิจที่เกี่ยวข้องดังนี้

(๑) การป้องกันและบรรเทาสาธารณภัย

(๒) กำจัดแหล่งจำหน่าย แหล่งผลิตและไม่ให้ประชาชนติดยาเสพติด

(๓) ป้องกันปราบปรามการลักทรัพย์ให้น้อยลงหรือหมดไป

(๔) ให้ประชาชนมีความรู้เรื่องกฎหมายและปฏิบัติตามกฎหมายเพื่อลดอุบัติเหตุ

๕.๔ ด้านการวางแผน การส่งเสริมการลงทุน พาณิชยกรรมและการท่องเที่ยว มีภารกิจที่เกี่ยวข้องดังนี้

(๑) ส่งเสริมให้มีอุตสาหกรรมในครอบครัว

(๒) ส่งเสริมให้เกษตรกรพัฒนาการเกษตรตามแนวทางทฤษฎีใหม่ การรวมกลุ่มเป็นสหกรณ์ ตลาดชุมชน

(๓) ส่งเสริมให้ใช้เทคโนโลยีปรับปรุงดินให้เหมาะสมกับพืช

(๔) รวบรวมกลุ่มผลผลิตพืชคล้ายคลึงกัน วางแผนการผลิต การจำหน่าย

๕.๕ ด้านการบริหารจัดการและการอนุรักษ์ทรัพยากรธรรมชาติและสิ่งแวดล้อม มีภารกิจที่เกี่ยวข้องดังนี้

- (๑) คุ้มครอง ดูแล และบำรุงรักษาทรัพยากรธรรมชาติและสิ่งแวดล้อม
- (๒) ให้มีการจัดระบบกำจัดขยะหรือเก็บขยะที่ถูกต้อง เพื่อลดปริมาณขยะที่มีให้น้อยลง พร้อมทำให้ประชาชนมีจิตสำนึกรับผิดชอบเกี่ยวกับขยะ
- (๓) ให้ความรู้เกี่ยวกับการใช้สารพิษ สารเคมี พร้อมทั้งการลดปริมาณการใช้สารพิษ สารเคมี พร้อมทั้งส่งเสริมการใช้เทคโนโลยีชีวภาพ เพื่อให้ปลอดจากสารพิษ
- (๔) เพิ่มปริมาณป่าไม้ในที่สาธารณะประโยชน์ให้มากขึ้น พร้อมทั้งให้ประชาชนในท้องถิ่นเข้ามามีส่วนร่วมในการดูแลและจัดการทรัพยากรธรรมชาติของตนเอง
- (๕) จัดหาสถานที่พักผ่อนหย่อนใจและนันทนาการ

๕.๖ ด้านการศาสนา ศิลปวัฒนธรรม จารีตประเพณีและภูมิปัญญาท้องถิ่น มีภารกิจที่เกี่ยวข้องดังนี้

- (๑) บำรุงรักษาศิลปะจารีตประเพณี ภูมิปัญญาท้องถิ่นและวัฒนธรรมอันดีของท้องถิ่น
- (๒) การส่งเสริมการศึกษา จารีตประเพณี และวัฒนธรรมอันดีงามของท้องถิ่น
- (๓) การศึกษา การทำนุบำรุงศาสนา และการส่งเสริมวัฒนธรรม

๕.๗ ด้านการบริหารจัดการและการสนับสนุนการปฏิบัติภารกิจของส่วนราชการและองค์กรปกครองส่วนท้องถิ่น มีภารกิจที่เกี่ยวข้อง ดังนี้

- (๑) สนับสนุนสภาพตำบลและองค์กรปกครองส่วนท้องถิ่นอื่นในการพัฒนาท้องถิ่น สนับสนุน หรือช่วยเหลือส่วนราชการหรือองค์กรปกครองส่วนท้องถิ่นอื่นในการพัฒนาท้องถิ่น
- (๒) ประสานให้ความร่วมมือในการปฏิบัติหน้าที่ของสภาพตำบล และองค์กรปกครองส่วนท้องถิ่น
- (๓) การให้บริการแก่เอกชน ส่วนราชการ หน่วยงานของรัฐ รัฐวิสาหกิจ หรือองค์กรปกครองส่วนท้องถิ่นอื่น

การวิเคราะห์ (SWOT) ขององค์การบริหารส่วนตำบลโนนประดู่

การวิเคราะห์ข้อมูลสภาพแวดล้อมบริบทของตำบลโนนประดู่ จะเป็นการวิเคราะห์ในภาพกว้างๆ ที่เชื่อมโยงไปสู่สภาพที่เป็นปัญหา เนื่องจากในเขตองค์การบริหารส่วนตำบลโนนประดู่ มีพื้นที่รับผิดชอบประมาณ ๕๐.๖๐ ตารางกิโลเมตร จากสภาพภูมิประเทศเป็นที่ราบสูง ค่อนข้างแห้งแล้ง ในฤดูน้ำหลากเกิดปัญหาน้ำท่วมไร่นาของประชาชน ในช่วงฤดูแล้งจะประสบปัญหาการขาดแคลนน้ำเพื่อการอุปโภค บริโภค และเพื่อการเกษตร ทำให้การลงทุนในกิจการขนาดใหญ่มีจำนวนน้อย

นอกจากนี้ จากสภาพปัจจุบันที่ประเทศไทยจะก้าวสู่ประชาคมอาเซียน ในปี พ.ศ. ๒๕๕๘ ส่งผลให้ราคาที่ดินในเขตตำบลสามเมือง โดยเฉพาะพื้นที่ที่ติดกับทางหลวงแผ่นดินหมายเลข ๒ มีราคาค่อนข้างสูงขึ้นเป็นเท่าตัว มีการซื้อขายที่ดินเพื่อเก็งกำไรมากขึ้น มีอัตราการขยายตัวของเมืองมากขึ้น มีการก่อสร้างที่อยู่อาศัย และการพาณิชย์มากขึ้น มีการถมที่ให้สูงขึ้น ทำให้ระดับในการรองรับน้ำในชุมชนเริ่มเกิดปัญหาน้ำท่วมขัง โดยเฉพาะในเวลาที่ฝนตกหนัก

สรุปในภาพรวมการวิเคราะห์สภาพแวดล้อมในบริบทชุมชน และสภาพปัญหาในเขต
องค์การบริหารส่วนตำบลโนนประดู่ ประกอบด้วย

๑. ด้านสังคม

ด้านสังคม ประชากรมีการว่างงานตามฤดูกาล โดยสังเกตจากจำนวนประชากรที่ว่างงานตาม
ฤดูกาลเกษตร ประชากรวัยแรงงานส่วนหนึ่งไปทำงานในกรุงเทพฯ ทิ้งให้คนแก่ ดูแลเด็ก การเลี้ยงดูบุตร
หลานเปลี่ยนไป การดูแล เอาใจใส่ ลดลงจากแต่ก่อนมาก พ่อแม่ไม่มีเวลาให้ลูกเท่าที่ควร เพราะต้องทำมาหา
กินเลี้ยงดูครอบครัว จึงใช้เงินเลี้ยงดูลูกแทน ทำให้เด็กส่วนหนึ่งขาดความอบอุ่น เกิดปัญหาสังคม
ตามมา เช่น ปัญหาครอบครัว ปัญหายาเสพติด

ระดับการศึกษาของประชากรส่วนใหญ่ อยู่ในระดับปานกลาง คือ ระดับประถมศึกษา มี
สถานศึกษาตั้งอยู่ในพื้นที่ คือ ศูนย์พัฒนาเด็กเล็ก ๒ แห่ง เปิดสอนเด็กก่อนวัยเรียน(อายุ ๒ - ๕ ขวบ)
โรงเรียนประถมศึกษา ๓ แห่ง เปิดสอนระดับอนุบาล ๑ - ๒ และประถมศึกษาปีที่ ๑ - ๖ ทำให้เด็ก
นักเรียนมีโอกาสเข้าถึงการศึกษาได้อย่างทั่วถึง การคมนาคมในการสัญจรไป - มา ก็สะดวก สบายไม่ต้อง
ลำบากในการเดินทางไปโรงเรียน และมีศูนย์การเรียนรู้ตามอัธยาศัย(การศึกษานอกระบบ) ซึ่งมีความพร้อมมี
ศักยภาพในการจัดการศึกษาอย่างทั่วถึง

ด้านสาธารณสุข มีโรงพยาบาลส่งเสริมสุขภาพตำบลโนนประดู่ ตั้งอยู่ในพื้นที่ให้บริการในชั้น
สาธารณสุขมูลฐาน การบริการยังไม่ครอบคลุม ไม่ว่าจะเป็นด้านเครื่องมือทางการแพทย์ หรือเจ้าหน้าที่ของ
โรงพยาบาลยังมีไม่เพียงพอ เมื่อยามเจ็บไข้ได้ป่วย ก็ต้องไปโรงพยาบาลประจำอำเภอ หรือจังหวัด แต่ยังมี
อาสาสมัครสาธารณสุขที่เข้มแข็ง ซึ่งกระจายอยู่ทุกหมู่บ้าน ในการดูแลงานด้านสาธารณสุขมูลฐาน

นอกจากนี้ องค์การบริหารส่วนตำบลโนนประดู่ ยังประสบปัญหาการขาดแคลนน้ำเพื่อการ
อุปโภคบริโภค และเพื่อการเกษตร อันมีสาเหตุมาจากฝนทิ้งช่วงนาน ทำให้องค์การบริหารส่วนตำบลโนน
ประดู่ จะต้องจัดสรรงบประมาณ ในการแก้ไขปัญหา ความเดือดร้อน ของพี่น้องประชาชนเป็นจำนวนมาก
ประกอบกับระบบประปา เป็นระบบประปาหมู่บ้าน แหล่งน้ำที่นำมาผลิตน้ำประปามีคุณภาพต่ำ ไม่สะอาด และ
มีปริมาณน้ำไม่เพียงพอต่อความต้องการของประชาชน

๒. ด้านเศรษฐกิจ

ด้านเศรษฐกิจ ประชากรในเขตองค์การบริหารส่วนตำบลโนนประดู่ ยังประสบปัญหา
ความยากจนและความเหลื่อมล้ำทางด้านรายได้ของประชากร ประชากรส่วนใหญ่ประกอบอาชีพทำนา
รองลงมาคืออาชีพรับจ้างทั่วไป และค้าขาย แต่อาชีพเสริมมีรายได้ไม่แน่นอน ทำให้เกิดความเหลื่อม
ล้ำทางด้านรายได้

๓. ด้านสิ่งแวดล้อม

ด้านสิ่งแวดล้อม องค์การบริหารส่วนตำบลโนนประดู่ เป็นตำบลค่อนข้างเล็ก สภาพพื้นที่
ส่วนใหญ่ ค่อนข้างแห้งแล้ง ฝนตกไม่ตามฤดูกาล การประกอบอาชีพเกษตรกรรมเชิงเดี่ยว ทรัพยากร
ป่าไม้ก็มีค่อนข้างน้อย สภาพสังคมยังเป็นแบบชนบท มีการขยายตัวของเมืองบ้างเล็กน้อย
แต่วัฒนธรรมการบริโภคของประชาชนเปลี่ยนไป เกิดการเลียนแบบจากสื่อโฆษณา และรับวัฒนธรรม
จากตะวันตก เข้ามา ทำให้เกิดปัญหา คือ การเพิ่มขึ้นของปริมาณขยะ การกำจัดขยะ มูลฝอย และ
ปัญหาที่จะตามมา คือ ปัญหาด้านสิ่งแวดล้อมในชุมชน ประกอบกับไม่ได้รับความร่วมมือ
จากชุมชนเท่าที่ควรในการณรงค์ลด คัดแยก การนำขยะที่มีประโยชน์กลับมาใช้ใหม่ และการ
จัดหาสถานที่ทิ้งขยะ เพื่อรองรับปริมาณขยะที่เพิ่มขึ้นของชุมชน

๔. ด้านการเมืองการปกครอง และการบริหารจัดการ

ด้านการเมืองการปกครองระดับท้องถิ่น ในเขตองค์การบริหารส่วนตำบลโนนประดู่ อัตราการตื่นตัวทางการเมืองของประชาชนในพื้นที่มีค่อนข้างมาก แต่ประชาชนส่วนใหญ่ ยังขาดความรู้ ความเข้าใจในบทบาท อำนาจ หน้าที่ขององค์การบริหารส่วนตำบล เช่น การให้ความช่วยเหลือต่างๆ และการบริการสาธารณะ บางอย่างองค์การบริหารส่วนตำบล ไม่สามารถให้ความช่วยเหลือได้ เนื่องจากมีค่าใช้จ่าย หน้าที่ ที่จะดำเนินการ ไม่มีระเบียบรองรับในการเบิก – จ่าย และบางครั้งถูกจำกัด ด้วยเงินงบประมาณ จึงไม่สามารถตอบสนองต่อความต้องการของประชาชนได้อย่างทั่วถึง และครอบคลุม จึงทำให้ประชาชนส่วนหนึ่งไม่ให้ความร่วมมือกับกิจกรรมที่องค์การบริหารส่วนตำบล ดำเนินการ ส่งผลให้การเข้ามามีส่วนร่วมในการพัฒนาท้องถิ่นมีค่อนข้างน้อย สืบเนื่องจากการจัดเวที ประชาคมจัดทำแผนชุมชนหรือแผนหมู่บ้าน ซึ่งเป็นโจทย์ให้องค์การบริหารส่วนตำบล คณะผู้บริหาร ข้าราชการประจำ ได้ร่วมกันคิด และหาวิธีแก้ไขร่วมกัน ทำอย่างไร ชุมชนจึงจะเข้าใจ และเห็น ความสำคัญของการมีส่วนร่วมในการปกครองตนเอง การปกครองระบอบประชาธิปไตย อันมี พระมหากษัตริย์เป็นประมุข ซึ่งก็คือ “การปกครองประชาชน โดยประชาชน เพื่อประชาชน” โดยการ เข้ามามีส่วนร่วม “ร่วมคิด ร่วมทำ ร่วมตัดสินใจ” เพื่อพัฒนาตำบลโนนประดู่ให้เข้มแข็ง มุ่งสู่วิสัยทัศน์ ที่กำหนดไว้

นอกจากนั้น องค์การบริหารส่วนตำบลโนนประดู่ ซึ่งจัดเป็นองค์กรปกครองส่วนท้องถิ่น ขนาดกลาง ยังประสบปัญหา ด้านอาคารสถานที่ วัสดุอุปกรณ์ที่ใช้เป็นเครื่องมือ อำนวยความสะดวก ในการปฏิบัติงาน ให้แก่เจ้าหน้าที่ เนื่องจากงบประมาณมีน้อย ไม่เพียงพอแก่การพัฒนาด้านอื่นๆ จึงเหลืองบประมาณในการพัฒนาองค์การน้อยมาก และการขาดแคลนบุคลากรที่มีความรู้ ความ ชำนาญ และเหมาะสมกับภารกิจต่างๆ ที่ได้รับการถ่ายโอน ซึ่งมีจำนวนมาก ไม่เหมาะสม สอดคล้องกับ ภารกิจที่เพิ่มขึ้น

จากสภาพแวดล้อมในบริบทชุมชนที่ได้กล่าวมาแล้ว เมื่อนำมาวิเคราะห์ศักยภาพเพื่อ ประเมินสถานภาพ การพัฒนาในปัจจุบัน และโอกาสการพัฒนาในอนาคต ขององค์การบริหารส่วน ตำบลโนนประดู่ ด้วยเทคนิค SWOT Analysis (จุดแข็ง จุดอ่อน โอกาส และอุปสรรค) ผลการ วิเคราะห์ ดังนี้

ปัจจัยภายใน

จุดแข็ง (Strength)

๑. มีประกาศโครงสร้างส่วนราชการ ขององค์การบริหารส่วนตำบลโนนประดู่ ชัดเจน ครอบคลุม ตามอำนาจ หน้าที่ภารกิจ และสามารถแก้ไข เปลี่ยนแปลง ปรับปรุงได้ตามภารกิจเพิ่มขึ้น หรือภารกิจที่ได้รับถ่ายโอน

๒. มีแผนยุทธศาสตร์การพัฒนา และแผนพัฒนาสามปีที่ชัดเจนมีการบูรณาการจัดทำแผน ชุมชนหรือแผนหมู่บ้าน โดยประชาชน มีส่วนร่วม “ร่วมคิด ร่วมทำ ร่วมตัดสินใจ” และร่วมกับหน่วย งานอื่น หรือส่วนราชการอื่นในเขตรับผิดชอบ

๓. มีคำสั่งแบ่งงานมีคำสั่งมอบอำนาจการบริหารงานตาม ลำดับชั้น มีคำสั่งรักษาราชการแทน มีคำสั่งปฏิบัติราชการแทน(กรณีตำแหน่งว่าง)

๔. ผู้บริหารท้องถิ่น กำหนดนโยบายการบริหารงานเองภายใต้กรอบของกฎหมาย สอดคล้อง แผนพัฒนาเศรษฐกิจและสังคมแห่งชาติ นโยบายระดับประเทศ กลุ่มจังหวัด จังหวัด และอำเภอ

๕. มีข้อบัญญัติงบประมาณรายจ่ายประจำปี เป็นของตนเองเป็นเครื่องมือในการบริหารราชการ และเพื่อแก้ไขปัญหาความเดือดร้อนและตอบสนองความต้องการของประชาชนได้อย่างแท้จริง

๖. สภามอบหมายการบริหารส่วนตำบล สามารถออกข้อบัญญัติได้เอง ภายใต้กรอบกฎหมายและ สอดคล้องกับสภาพปัญหาของท้องถิ่น

๗. สามารถจัดทำแผนอัตรากำลังพนักงานส่วนตำบล และแผนอัตรากำลังพนักงานจ้าง ได้เอง ตามอำนาจ หน้าที่ ภารกิจ และงบประมาณด้านงานบุคคล

๘. มีกลุ่มองค์กรต่างๆ พร้อมที่จะช่วยเหลือ ปฏิบัติหน้าที่

๙. ประชาชนมีความรักใคร่ สัมครสมาน สามัคคี ให้ความร่วมมือ และมีส่วนร่วมในการพัฒนา ตำบล

๑๐. องค์การบริหารส่วนตำบลโนนประดู่ เป็นหน่วยงานราชการที่ใกล้ชิดกับประชาชนมากที่สุด และสามารถแก้ไขปัญหา ความเดือดร้อนได้อย่างรวดเร็ว

๑๑. บุคลากรภายในหน่วยงานมีปริมาณที่เหมาะสม มีความรู้ ความสามารถ ความชำนาญ และเหมาะสมตรงตามหน้าที่ และได้รับการพัฒนาศักยภาพอย่างต่อเนื่อง

๑๒. ความก้าวหน้าด้านเทคโนโลยีสารสนเทศ ทำให้เจ้าหน้าที่สามารถสืบค้นข้อมูลข่าวสาร ระเบียบ กฎหมายหนังสือสั่งการที่เกี่ยวข้อง ได้รวดเร็ว การปฏิบัติงานมีความสะดวก คล่องตัว และผล การปฏิบัติงานมีประสิทธิภาพมากขึ้น

จุดอ่อน (Weak)

๑. ความต้องการ และคาดหวังของประชาชนมีค่อนข้างสูงในการแก้ไขปัญหาความเดือดร้อน ของประชาชน แต่องค์การบริหาร ส่วนตำบลโนนประดู่ตอบสนองต่อความต้องการได้ระดับหนึ่ง เนื่องจากถูกจำกัดด้วยงบประมาณ

๒. เจ้าหน้าที่ส่วนใหญ่ในองค์การบริหารส่วนตำบลโนนประดู่ ยังขาดทักษะการสื่อสารการพูด การฟังภาษาอังกฤษเมื่อประเทศ ไทยจะสู่ประชาคมอาเซียน จะไม่สามารถสื่อสารกับนักท่องเที่ยว ที่ เข้ามาเยือนประเทศไทย

๓. วัสดุอุปกรณ์ที่ใช้เป็นเครื่องมือในการปฏิบัติงานและอำนวยความสะดวกแก่เจ้าหน้าที่ยังไม่ เพียงพอเนื่องจากงบประมาณมีจำกัด

๔. แหล่งน้ำสายหลักของตำบลยังไม่มีประสิทธิภาพในการกักเก็บน้ำ ได้ดีพอทำให้เกิดปัญหา การขาดแคลนน้ำอุปโภคบริโภคและเพื่อการ เกษตรในฤดูแล้งและปัญหาอุทกภัยยังไม่สามารถแก้ไขได้ อย่างเป็นระบบเนื่องจาก ปัญหาช่องทางระบายน้ำระหว่างเขตติดต่อตำบลยังไม่สามารถระบายน้ำได้โดย รวดเร็วทำให้เกิดอุทกภัยในฤดูน้ำหลาก

๕. ในการจัดทำแผนชุมชนหรือแผนหมู่บ้าน ประชาชนบางส่วนยังขาดความรู้ ความเข้าใจ ในการร่วมจัดทำแผนชุมชนหรือแผนหมู่บ้าน ซึ่งบางส่วนยังไม่เข้าใจในบทบาท อำนาจ หน้าที่ขององค์ การบริหารส่วนตำบล เช่น การให้ความช่วยเหลือต่างๆและการบริการสาธารณะ บางอย่างองค์การ บริหารส่วนตำบลไม่สามารถให้ความช่วยเหลือได้ เนื่องจากมิใช่ อำนาจหน้าที่ที่จะดำเนินการ ไม่มี ระเบียบรองรับในการเบิก - จ่าย และบางครั้งถูกจำกัดด้วยงบประมาณ จึงไม่สามารถตอบสนองต่อ ความต้องการของประชาชนได้อย่างทั่วถึงและครอบคลุมทำให้ประชาชนส่วนหนึ่งไม่ให้ความสำคัญ ส่งผลต่อการมีส่วนร่วมในการพัฒนาท้องถิ่น ซึ่งต้องใช้หลักการเข้ามามีส่วนร่วม “ร่วมคิด ร่วมทำ ร่วมตัดสินใจ” เพื่อพัฒนาตำบลให้เข้มแข็ง มุ่งสู่วิสัยทัศน์ ที่กำหนดไว้

๖. ประชาชนยังมีระบบความคิด หรือการประกอบอาชีพแบบเดิมๆเช่นการปลูกพืชเชิงเดี่ยว ฯลฯ

๗. ประชาชนในพื้นที่มีการรวมกลุ่มเพื่อประกอบอาชีพค่อนข้างน้อย และการรวมกลุ่มอาชีพ ต่างๆ ก็ไม่ยั่งยืน

๘. องค์การบริหารส่วนตำบลโนนประดู่ มีงบประมาณค่อนข้างน้อยไม่เหมาะสมสอดคล้องกับ ภารกิจที่เพิ่มมากขึ้นทำให้ตอบ สนองต่อความต้องการของประชาชนยังไม่ครอบคลุมเท่าที่ควร

ปัจจัยภายนอก

โอกาส (Opportunity)

๑. แนวโน้มการได้รับจัดสรรงบประมาณเพิ่มมากขึ้น ตาม พ.ร.บ.กำหนดแผนและขั้นตอน กระจายอำนาจ ฯ

๒. ปัจจุบันประเทศไทยจะก้าวสู่ประชาคมอาเซียน ในปี พ.ศ. ๒๕๕๘ ส่งผลให้ราคาที่ดิน และอสังหาริมทรัพย์ในเขตตำบลโนนประดู่ มีราคาสูงขึ้น ส่งผลให้เกิดการซื้อขาย เป็นการสร้างรายได้ ให้แก่ชุมชน เศรษฐกิจดีขึ้น

๓. พื้นที่ตำบลโนนประดู่ ติดกับทางหลวงแผ่นดินหมายเลข ๒๐๒ ซึ่งเป็นเส้นทางคมนาคมสาย หลักที่สะดวกในการสัญจร ไป - มา “ เชื่อมโนนประดู่สู่อาเซียน เชื่อมเส้นทางคมนาคมสู่ประตูแหล่ง ท่องเที่ยว” และการขนถ่ายผลผลิตทางการเกษตร สะดวก รวดเร็ว อีกทั้งทำให้เกิดการลงทุน และการ พาณิชยกรรมเพิ่มขึ้น แนวโน้มการขยายตัวของเมืองสูงขึ้น และพื้นที่ตำบลโนนประดู่ มีขนาดเล็ก ง่ายต่อ การบริหารจัดการและดูแลได้อย่างทั่วถึง

๔. ตำบลโนนประดู่เป็นเมืองเกษตรกรรมผลิตข้าวหอมมะลิพันธุ์ดี ทำให้ประชาชนมีรายได้ เพิ่มขึ้น เศรษฐกิจดีขึ้น ความเป็นอยู่หรือคุณภาพชีวิตดีขึ้น

๕. ตำบลโนนประดู่ เป็นหมู่บ้านเข้มแข็ง ประชาชนมีการรวมกลุ่ม เพื่อช่วยเหลือตนเอง ช่วยเหลือซึ่งกันและกัน มีกลุ่มเกษตรกรผู้เลี้ยงโคกระบือ - บ้านเสว โดยได้จดทะเบียนกลุ่ม ปศุสัตว์ จังหวัดนครราชสีมา จาก สำนักงานปศุสัตว์จังหวัดนครราชสีมา และยังมีกลุ่มทอพรหมเซ็ดเท้า ที่เข้มแข็ง มีชื่อเสียง เป็น ผลิตภัณฑ์ OTOP ของตำบลฯ โดยได้รับการส่งเสริม สนับสนุนจากสำนักงาน พัฒนาชุมชนจังหวัดนครราชสีมาทำให้ประชาชนมีรายได้จากอาชีพเสริมเพิ่มขึ้น เศรษฐกิจดี ความเป็นอยู่หรือคุณภาพชีวิตดีขึ้น

๖. พื้นที่ตำบลโนนประดู่ มีแหล่งน้ำ คือ “ลำห้วยเสว ลำห้วยทองกลางใหญ่” ซึ่งเป็นลำน้ำที่มีความสำคัญแก่การดำรงชีวิต เปรียบเหมือน “สายน้ำสายชีวิต” ของชาวตำบลโนนประดู่ ทำให้มีน้ำเพื่อการอุปโภค บริโภคและเพื่อเกษตร

๗. มีวัด และสถานปฏิบัติธรรม เป็นเครื่องยึดเหนี่ยวจิตใจของพุทธศาสนิกชน ซึ่งสามารถพัฒนาจิตใจ เสริมสร้าง ความพร้อม เป็นแหล่งพัฒนาคุณธรรม จริยธรรมของเยาวชน และประชาชนทั่วไปในตำบล และเป็นแหล่งอนุรักษ์ สืบสานประเพณี วัฒนธรรมอันดีงามของท้องถิ่นให้คงอยู่สืบไป

๘. มีสถานศึกษาอยู่ในพื้นที่ ตั้งแต่เด็กก่อนวัยเรียน ถึง ระดับประถมศึกษา ทำให้เด็กนักเรียนมีโอกาสเข้าถึงการศึกษาได้อย่างทั่วถึง และสะดวกในการสัญจรไป-มาไม่ต้องลำบากในการเดินทางไปโรงเรียน และมีศูนย์การเรียนรู้ตามอัธยาศัย (การศึกษานอกระบบ) ซึ่งมีความพร้อม มีศักยภาพในการจัดการศึกษาอย่างทั่วถึง

อุปสรรค (Threat)

๑. ด้านการกระจายอำนาจ องค์การบริหารส่วนตำบลโนนประดู่ ได้รับการจัดสรรงบประมาณจากรัฐไม่เพียงพอ ไม่เหมาะสมกับภารกิจที่ได้รับการถ่ายโอน เพราะถ่ายโอนภารกิจ แต่งบประมาณและบุคลากรไม่ได้รับการถ่ายโอน ส่งผลกระทบต่อการบริหารจัดการงบประมาณ และบางภารกิจยังไม่มีชัดเจน กฎหมายบางตัวไม่เอื้อต่อการปฏิบัติงาน

๒. การให้ความอิสระขององค์กรปกครองส่วนท้องถิ่นจากส่วนกลางยังไม่เต็มที่ ยังต้องอยู่ภายใต้การกำกับ ดูแลจากหน่วยงานที่กำกับ ดูแล

๓. ราคาน้ำมัน ปุ๋ย ยา และแรงงาน ซึ่งเป็นปัจจัยการผลิต มีแนวโน้มสูงขึ้นอย่างต่อเนื่อง ทำให้ต้นทุนการผลิตทางการเกษตรสูงขึ้น แต่ในทางตรงข้ามผลผลิตทางการเกษตรราคาค่อนข้างต่ำ จึงทำให้เกษตรกรมีรายได้ไม่เพียงพอยังคงยากจน

๔. ปัญหาเรื่องประสพภัยธรรมชาติ เช่น อุทกภัย ภัยแล้ง การขาดแคลนน้ำอุปโภค บริโภค และเพื่อการเกษตร ทำให้องค์การบริหารส่วนตำบลโนนประดู่ ต้องจัดสรรงบประมาณส่วนหนึ่งเพื่อบรรเทาความเดือดร้อนของพี่น้องประชาชน เป็นประจำทุกปี ทำให้งบประมาณเพื่อการพัฒนาด้านอื่นลดน้อยลง

๕. กฎ ระเบียบ หนังสือสั่งการที่เกี่ยวข้องในการบริหารท้องถิ่นบางฉบับ ล้าสมัย ทำให้ไม่สามารถบริหารจัดการ ได้อย่างรวดเร็ว คล่องตัว มีประสิทธิภาพ และบรรลุตามเจตนารมณ์ของการกระจายอำนาจ ตามระบบการปกครองท้องถิ่น ในระบอบประชาธิปไตยอันมีพระมหากษัตริย์ทรงเป็นประมุข

๖. รัฐบาลมีนโยบายส่งเสริม สนับสนุนการกระจายอำนาจ สู่การปกครองส่วนท้องถิ่น แต่ในทางปฏิบัติ ก็ยังมีปัญหา อุปสรรคอยู่ค่อนข้างมาก ทำให้ไม่เห็นผลอย่างแท้จริง

ผลการวิเคราะห์

องค์การบริหารส่วนตำบลโนนประดู่ สามารถกำหนดโครงสร้างและกรอบอัตรากำลังพนักงานส่วนตำบลและพนักงานจ้างตามภารกิจและอำนาจหน้าที่ ได้อย่างเหมาะสมอันจะช่วยส่งเสริมประสิทธิภาพในการปฏิบัติงานขององค์การบริหารส่วนตำบลโนนประดู่

๖. ภารกิจหลัก และภารกิจรอง ที่องค์การบริหารส่วนตำบลจะดำเนินการ

ภารกิจหลัก

๑. ด้านการปรับปรุงโครงสร้างพื้นฐาน
๒. ด้านการพัฒนาและปรับปรุงระบบสาธารณูปโภคและ ระบบสาธารณูปการ
๓. ด้านการพัฒนาคุณภาพชีวิต
๔. ด้านการพัฒนาและส่งเสริมการศึกษา ศาสนา และวัฒนธรรม
๕. ด้านการพัฒนาส่งเสริมสุขภาพและการสาธารณสุข
๖. ด้านการส่งเสริมการเกษตร
๗. ด้านการอนุรักษ์ทรัพยากรธรรมชาติและสิ่งแวดล้อม
๘. ด้านการพัฒนาและส่งเสริมการประกอบอาชีพ
๙. ด้านการส่งเสริมและป้องกันยาเสพติด

ภารกิจรอง

๑. การฟื้นฟูวัฒนธรรมและส่งเสริมประเพณีท้องถิ่น
๒. การพัฒนาสิ่งแวดล้อมและทรัพยากรธรรมชาติ
๓. การสนับสนุนและส่งเสริมอุตสาหกรรมในครัวเรือนและเศรษฐกิจชุมชน
๔. การพัฒนาการเมืองการและการบริหาร
๕. การสนับสนุนและส่งเสริมการสร้างความเข้มแข็งของชุมชน

๗. สรุปปัญหาและแนวทางในการกำหนดโครงสร้างส่วนราชการและกรอบอัตรากำลัง

องค์การบริหารส่วนตำบลโนนประดู่กำหนดโครงสร้างการแบ่งส่วนราชการออกเป็น ๔ ส่วนราชการ ได้แก่

- ๑) สำนักงานปลัดองค์การบริหารส่วนตำบล
- ๒) กองคลัง
- ๓) กองช่าง
- ๔) ส่วนการศึกษา ศาสนาและวัฒนธรรม

ทั้งนี้ ได้กำหนดกรอบอัตรากำลังข้าราชการจำนวนทั้งสิ้น ๑๘ อัตรา ลูกจ้างประจำจำนวน ๑ อัตรา พนักงานจ้างตามภารกิจ จำนวน ๗ อัตรา พนักงานจ้างทั่วไป จำนวน ๑ อัตรา รวมกำหนดตำแหน่งเกี่ยวกับบุคลากรทั้งสิ้น จำนวน ๒๗ อัตรา แต่เนื่องจากที่ผ่านมาองค์การปกครองส่วนท้องถิ่นมีภารกิจและปริมาณงานที่เพิ่มขึ้นจำนวนมาก และจำนวนบุคลากรที่มีอยู่ไม่เพียงพอต่อการปฏิบัติภารกิจให้สำเร็จลุล่วงได้อย่างมีประสิทธิภาพ และประสิทธิผล และแก้ไขปัญหาการบริหารงานภายในขององค์การบริหารส่วนตำบลโนนประดู่ ซึ่งองค์การบริหารส่วนตำบลโนนประดู่มีความจำเป็นที่จะต้องใช้คนที่มีความรู้ความสามารถด้านอื่นๆ นอกเหนือจากตำแหน่งที่กำหนดไว้ เพื่อปฏิบัติภารกิจหน้าที่ขององค์การบริหารส่วนตำบล แก้ไขปัญหาสนองความต้องการของประชาชนในตำบลต่อไป

๘. โครงสร้างการกำหนดส่วนราชการ

องค์การบริหารส่วนตำบลโนนประดู่ เป็นองค์กรปกครองส่วนท้องถิ่นขนาดกลาง โดยมีภารกิจและปริมาณต่างๆ เพิ่มขึ้นทุกปี ตามระเบียบกฎหมายกำหนดและมีการถ่ายโอนงบประมาณเพิ่มขึ้นมากขึ้นทุกปี เมื่องบประมาณเพิ่มขึ้น ปริมาณงานเพิ่มขึ้น จึงมีความจำเป็นต้องบรรจุบุคลากรพนักงานส่วนตำบลตำแหน่งต่างๆ ลงปฏิบัติหน้าที่ราชการให้เกิดความเหมาะสมตามปริมาณงาน มิฉะนั้นประชาชนจะไม่ได้รับประโยชน์และจะทำให้การปฏิบัติหน้าที่ราชการเกิดความเสียหายล่าช้า และจะมีปัญหาต่างๆ ตามมา ส่งผลให้การบริหารราชการเกิดความไม่สะดวก รวดเร็ว ในการให้บริการประชาชน

จากสภาพปัญหาขององค์การบริหารส่วนตำบลโนนประดู่ มีภารกิจ อำนาจหน้าที่ที่จะต้องดำเนินการแก้ไขปัญหาดังกล่าวภายใต้อำนาจหน้าที่ที่กำหนดไว้ในพระราชบัญญัติองค์การบริหารส่วนตำบล และตามพระราชบัญญัติกำหนดแผนและขั้นตอนการกระจายอำนาจ พ.ศ. ๒๕๔๒ องค์การบริหารส่วนตำบลโนนประดู่ จึงจัดทำโครงสร้างส่วนราชการสังกัดองค์การบริหารส่วนตำบลโนนประดู่ จำนวน ๔ ส่วน ดังต่อไปนี้

๘.๑ โครงสร้าง

จากสภาพปัญหาขององค์การบริหารส่วนตำบลโนนประดู่ องค์กรปกครองส่วนท้องถิ่นมีภารกิจ อำนาจหน้าที่ที่จะต้องดำเนินการแก้ไขปัญหาดังกล่าวภายใต้อำนาจหน้าที่ที่กำหนดไว้ในพระราชบัญญัติสภาตำบลและองค์การบริหารส่วนตำบล พ.ศ. ๒๕๓๗ และที่แก้ไขเพิ่มเติมถึง(ฉบับที่ ๗)พ.ศ. ๒๕๖๒ และตามพระราชบัญญัติกำหนดแผนและขั้นตอนการกระจายอำนาจ พ.ศ. ๒๕๔๒ โดยมีการกำหนดโครงสร้างส่วนราชการ ดังนี้

โครงสร้างตามแผนอัตรากำลังปัจจุบัน	โครงสร้างตามแผนอัตรากำลังใหม่	หมายเหตุ
<p>๑. สำนักปลัด อบต.</p> <p>๑.๑ งานบริหารงานทั่วไป</p> <ul style="list-style-type: none"> - งานการเจ้าหน้าที่ - งานสิทธิสวัสดิการข้าราชการและลูกจ้าง - งานธุรการ สารบรรณ จัดทำคำสั่ง ประกาศ - งานบริหารงานบุคคล - งานเลือกตั้ง - งานส่งเสริมการเกษตร <p>๑.๒ งานนโยบายและแผน</p> <ul style="list-style-type: none"> - งานนโยบายและแผนพัฒนา - งานวิชาการ - งานข้อมูลและการประชาสัมพันธ์ - งานสารสนเทศและระบบคอมพิวเตอร์ - งานกิจการสภา - งานงบประมาณ <p>๑.๓ งานนิติการและพาณิชย์</p> <ul style="list-style-type: none"> - งานด้านนิติกร - งานเกี่ยวกับการตราข้อบัญญัติ - งานการดำเนินการทางคดีและศาลปกครอง - งานร้องเรียนร้องทุกข์และอุทธรณ์ 	<p>๑. สำนักปลัด อบต.</p> <p>๑.๑ งานบริหารงานทั่วไป</p> <ul style="list-style-type: none"> - งานการเจ้าหน้าที่ - งานสิทธิสวัสดิการข้าราชการและลูกจ้าง - งานธุรการ สารบรรณ จัดทำคำสั่ง ประกาศ - งานบริหารงานบุคคล - งานเลือกตั้ง - งานส่งเสริมการเกษตร <p>๑.๒ งานนโยบายและแผน</p> <ul style="list-style-type: none"> - งานนโยบายและแผนพัฒนา - งานวิชาการ - งานข้อมูลและการประชาสัมพันธ์ - งานสารสนเทศและระบบคอมพิวเตอร์ - งานกิจการสภา - งานงบประมาณ <p>๑.๓ งานนิติการและพาณิชย์</p> <ul style="list-style-type: none"> - งานด้านนิติกร - งานเกี่ยวกับการตราข้อบัญญัติ - งานการดำเนินการทางคดีและศาลปกครอง - งานร้องเรียนร้องทุกข์และอุทธรณ์ 	

โครงสร้างตามแผนอัตรากำลังปัจจุบัน	โครงสร้างตามแผนอัตรากำลังใหม่	หมายเหตุ
<ul style="list-style-type: none"> - งานดำเนินการธุรกิจการพาณิชย์ - งานจัดหาผลประโยชน์จากทรัพย์สิน <p>๑.๔ งานป้องกันและบรรเทาสาธารณภัย</p> <ul style="list-style-type: none"> - งานอำนวยความสะดวก - งานป้องกัน - งานช่วยเหลือฟื้นฟู - งานกู้ภัย - งานเกี่ยวข้องกับการรักษาความสงบเรียบร้อย <p>๑.๕ งานพัฒนาสังคมและสวัสดิการ</p> <ul style="list-style-type: none"> - งานสวัสดิการและพัฒนาชุมชน - งานสังคมสงเคราะห์ - งานส่งเสริมอาชีพและพัฒนาสตรี - งานสวัสดิการและการสงเคราะห์ <p>๑.๖ งานบริการสาธารณสุข</p> <ul style="list-style-type: none"> - งานอนามัยและสิ่งแวดล้อม - งานส่งเสริมสุขภาพและสาธารณสุข - งานควบคุมและจัดการคุณภาพสิ่งแวดล้อม <p>๑.๗ งานตรวจสอบภายใน</p>	<ul style="list-style-type: none"> - งานดำเนินการธุรกิจการพาณิชย์ - งานจัดหาผลประโยชน์จากทรัพย์สิน <p>๑.๔ งานป้องกันและบรรเทาสาธารณภัย</p> <ul style="list-style-type: none"> - งานอำนวยความสะดวก - งานป้องกัน - งานช่วยเหลือฟื้นฟู - งานกู้ภัย - งานเกี่ยวข้องกับการรักษาความสงบเรียบร้อย <p>๑.๕ งานพัฒนาสังคมและสวัสดิการ</p> <ul style="list-style-type: none"> - งานสวัสดิการและพัฒนาชุมชน - งานสังคมสงเคราะห์ - งานส่งเสริมอาชีพและพัฒนาสตรี - งานสวัสดิการและการสงเคราะห์ <p>๑.๖ งานบริการสาธารณสุข</p> <ul style="list-style-type: none"> - งานอนามัยและสิ่งแวดล้อม - งานส่งเสริมสุขภาพและสาธารณสุข - งานควบคุมและจัดการคุณภาพสิ่งแวดล้อม 	
<p>๒. กองคลัง</p>	<p>๒. กองคลัง</p>	
<p>๒.๑ งานการเงินและบัญชี</p> <ul style="list-style-type: none"> - งานรับ – เบิกจ่ายเงิน - งานจัดทำฎีกาเบิกจ่ายเงิน - งานเก็บรักษาเงิน - งานการบัญชี - งานทะเบียนคุมการเบิกจ่าย - งานการเงินและงบทดลอง - งานงบแสดงฐานะทางการเงิน 	<p>๒.๑ งานการเงินและบัญชี</p> <ul style="list-style-type: none"> - งานรับ – เบิกจ่ายเงิน - งานจัดทำฎีกาเบิกจ่ายเงิน - งานเก็บรักษาเงิน - งานการบัญชี - งานทะเบียนคุมการเบิกจ่าย - งานการเงินและงบทดลอง - งานงบแสดงฐานะทางการเงิน 	
<p>๒.๒ งานพัฒนาและจัดเก็บรายได้</p> <ul style="list-style-type: none"> - งานภาษีอากร ค่าธรรมเนียมและค่าเช่า - งานพัฒนารายได้ - งานควบคุมกิจการค้าและค่าปรับ - งานทะเบียนควบคุมและเร่งรัดรายได้ 	<p>๒.๒ งานพัฒนาและจัดเก็บรายได้</p> <ul style="list-style-type: none"> - งานภาษีอากร ค่าธรรมเนียมและค่าเช่า - งานพัฒนารายได้ - งานควบคุมกิจการค้าและค่าปรับ - งานทะเบียนควบคุมและเร่งรัดรายได้ 	
<p>๒.๓ งานทะเบียนทรัพย์สินและพัสดุ</p> <ul style="list-style-type: none"> - งานทะเบียนทรัพย์สินและแผนที่ภาษี - งานพัสดุ - งานทะเบียนเบิกจ่ายวัสดุครุภัณฑ์และยานพาหนะ 	<p>๒.๓ งานทะเบียนทรัพย์สินและพัสดุ</p> <ul style="list-style-type: none"> - งานทะเบียนทรัพย์สินและแผนที่ภาษี - งานพัสดุ - งานทะเบียนเบิกจ่ายวัสดุครุภัณฑ์และยานพาหนะ 	
<p>๓. กองช่าง</p>	<p>๓. กองช่าง</p>	
<p>๓.๑ งานก่อสร้าง</p> <ul style="list-style-type: none"> - งานก่อสร้างและบูรณะถนน - งานก่อสร้างและบูรณะสภาพและโครงการพิเศษ - งานระบบข้อมูลและแผนที่เส้นทางคมนาคม 	<p>๓.๑ งานก่อสร้าง</p> <ul style="list-style-type: none"> - งานก่อสร้างและบูรณะถนน - งานก่อสร้างและบูรณะสภาพและโครงการพิเศษ - งานระบบข้อมูลและแผนที่เส้นทางคมนาคม 	

โครงสร้างตามแผนอัตรากำลังปัจจุบัน	โครงสร้างตามแผนอัตรากำลังใหม่	หมายเหตุ
<p>- งานบำรุงรักษาเครื่องจักรและยานพาหนะ</p> <p><u>๓.๒ งานออกแบบและควบคุมอาคาร</u></p> <ul style="list-style-type: none"> - งานสถาปัตยกรรมและมัณฑศิลป์ - งานวิศวกรรม - งานประเมินราคา - งานควบคุมการก่อสร้างอาคาร - ฝ่ายบริการข้อมูลและหลักเกณฑ์ - งานออกแบบ <p><u>๓.๓ งานประสานสาธารณูปโภค</u></p> <ul style="list-style-type: none"> - งานประสานสาธารณูปโภคและกิจการประปา - งานขนส่งและวิศวกรรมจราจร - งานระบายน้ำ - งานจัดตกแต่งสถานที่ <p><u>๓.๔ งานผังเมือง</u></p> <ul style="list-style-type: none"> - งานสำรวจและแผนที่ - งานวางผังพัฒนาเมือง - งานควบคุมทางผังเมือง - งานจัดรูปที่ดินและฟื้นฟูเมือง <p>๔. ส่วนการศึกษา ศาสนา และวัฒนธรรม</p> <p><u>๔.๑ งานบริหารงานการศึกษา</u></p> <ul style="list-style-type: none"> - งานบริหารวิชาการ - งานนิเทศการศึกษา - งานเทคโนโลยีทางการศึกษา - งานลูกเสือและยุวกาชาด <p><u>๔.๒ งานส่งเสริมการศึกษา ศาสนา และวัฒนธรรม</u></p> <ul style="list-style-type: none"> - งานห้องสมุด พิพิธภัณฑ์และเครือข่ายทางการศึกษา - งานกิจการศาสนา - งานส่งเสริมประเพณี ศิลปะและวัฒนธรรม - งานกิจการเด็กและเยาวชน - งานกีฬาและนันทนาการ <p><u>๔.๓ งานกิจการโรงเรียน</u></p> <ul style="list-style-type: none"> - งานจัดการศึกษา - งานพลศึกษา - งานทดสอบประเมินผลและตรวจวัดผลโรงเรียน - งานบริการและบำรุงสถานศึกษา - งานศูนย์พัฒนาเด็กเล็ก 	<p>- งานบำรุงรักษาเครื่องจักรและยานพาหนะ</p> <p><u>๓.๒ งานออกแบบและควบคุมอาคาร</u></p> <ul style="list-style-type: none"> - งานสถาปัตยกรรมและมัณฑศิลป์ - งานวิศวกรรม - งานประเมินราคา - งานควบคุมการก่อสร้างอาคาร - งานออกแบบ <p><u>๓.๓ งานประสานสาธารณูปโภค</u></p> <ul style="list-style-type: none"> - งานประสานสาธารณูปโภคและกิจการประปา - งานขนส่งและวิศวกรรมจราจร - งานระบายน้ำ - งานจัดตกแต่งสถานที่ <p><u>๓.๔ งานผังเมือง</u></p> <ul style="list-style-type: none"> - งานสำรวจและแผนที่ - งานวางผังพัฒนาเมือง - งานควบคุมทางผังเมือง - งานจัดรูปที่ดินและฟื้นฟูเมือง <p>๔. กองการศึกษา ศาสนา และวัฒนธรรม</p> <p><u>๔.๑ งานบริหารงานการศึกษา</u></p> <ul style="list-style-type: none"> - งานบริหารวิชาการ - งานนิเทศการศึกษา - งานเทคโนโลยีทางการศึกษา - งานลูกเสือและยุวกาชาด <p><u>๔.๒ งานส่งเสริมการศึกษา ศาสนา และวัฒนธรรม</u></p> <ul style="list-style-type: none"> - งานห้องสมุด พิพิธภัณฑ์และเครือข่ายทางการศึกษา - งานกิจการศาสนา - งานส่งเสริมประเพณี ศิลปะและวัฒนธรรม - งานกิจการเด็กและเยาวชน - งานกีฬาและนันทนาการ <p><u>๔.๓ งานกิจการโรงเรียน</u></p> <ul style="list-style-type: none"> - งานจัดการศึกษา - งานพลศึกษา - งานทดสอบประเมินผลและตรวจวัดผลโรงเรียน - งานบริการและบำรุงสถานศึกษา - งานศูนย์พัฒนาเด็กเล็ก 	

โครงสร้างตามแผนอัตรากำลังปัจจุบัน	โครงสร้างตามแผนอัตรากำลังใหม่	หมายเหตุ
	<p>๕. หน่วยตรวจสอบภายใน</p> <p>๕.๑ งานตรวจสอบภายใน</p> <ul style="list-style-type: none"> - งานด้านตรวจสอบงบประมาณ - งานด้านการตรวจสอบบัญชีและพัสดุ - งานควบคุมเอกสารทางการเงิน - งานตรวจสอบหลักฐานการทำสัญญา - งานตรวจสอบการใช้และบำรุงรักษายานพาหนะให้ประหยัดและถูกต้องตามระเบียบของทางราชการ - งานตรวจสอบรายละเอียดงบประมาณรายจ่าย - งานตรวจสอบการก่องหนผู้กักพันงบประมาณ - งานตรวจสอบรายจ่ายเงินนอกงบประมาณทุกประเภท 	

๘.๒ การวิเคราะห์กำหนดตำแหน่ง

องค์การบริหารส่วนตำบลโนนประดู่ ได้วิเคราะห์การกำหนดตำแหน่งจากภารกิจที่จะดำเนินการในแต่ละส่วนราชการในระยะเวลา ๓ ปีข้างหน้า ซึ่งเป็นการสะท้อนให้เห็นว่าประมาณงานในแต่ละส่วนราชการมีเท่าใด เพื่อนำมาวิเคราะห์ว่าจะใช้ตำแหน่งประเภทใด สายงานใด จำนวนเท่าใด ในส่วนราชการนั้น จึงจะเหมาะสมกับภารกิจ ปริมาณงาน เพื่อให้คุ้มค่าต่อการใช้จ่ายงบประมาณขององค์การบริหารส่วนตำบลโนนประดู่ และเพื่อให้การบริหารงานขององค์การบริหารส่วนตำบลโนนประดู่ เป็นไปอย่างมีประสิทธิภาพ ประสิทธิผล โดยนำผลการวิเคราะห์ตำแหน่งมาบันทึกข้อมูลลงในกรอบอัตรากำลัง ๓ ปี ดังนี้

กรอบอัตรากำลัง ๓ ปี (รอบปีงบประมาณ พ.ศ. ๒๕๖๑ - ๒๕๖๓)

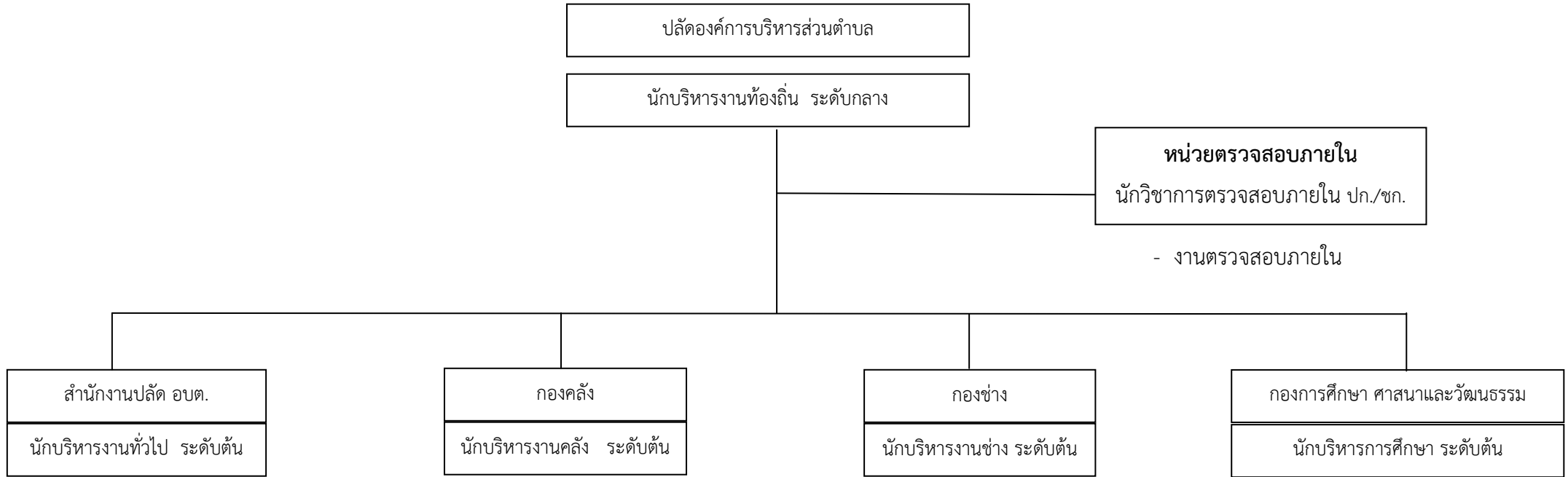
องค์การบริหารส่วนตำบลตำบลโนนประดู่ อำเภอเสีดา จังหวัดนครราชสีมา

ส่วนราชการ	กรอบ อัตร กำลังเดิม	กรอบอัตรากำลังที่คาดว่าจะ จะต่อใช้ในช่วงระยะเวลา ๓ ปีข้างหน้า			เพิ่ม/ลด			หมายเหตุ
		๒๕๖๑	๒๕๖๒	๒๕๖๓	๒๕๖๑	๒๕๖๒	๒๕๖๓	
ปลัดองค์การบริหารส่วนตำบล (นักบริหารงานท้องถิ่น ระดับกลาง) สำนักงานปลัด อบต. (๐๑)	๑	๑	๑	๑	-	-	-	
หัวหน้าสำนักงานปลัด (นักบริหารงานทั่วไป ระดับต้น)	๑	๑	๑	๑	-	-	-	
นักทรัพยากรบุคคล (ปก./ชก.)	๑	๑	๑	๑	-	-	-	
นักวิเคราะห์นโยบายและแผน (ปก./ชก.)	๑	๑	๑	๑	-	-	-	
นักวิชาการเกษตร (ปก./ชก.)	๑	-	๑	๑	-	-	-	
นักพัฒนาชุมชน (ปก./ชก.)	๑	๑	๑	๑	-	-	-	
นักวิชาการตรวจสอบภายใน (ปก./ชก.)	๑	๑	๑	๑	-	-	-	
นักวิชาการสาธารณสุข(ปก./ชก.)	๑	๑	๑	๑	-	-	-	
เจ้าพนักงานป้องกันและบรรเทาสาธารณภัย (ปง./ชง.)	๑	๑	๑	๑	-	-๑	-	
เจ้าพนักงานธุรการ (ปง./ชง.)								
ลูกจ้างประจำ								
ภารโรง	๑	๑	๑	๑	-	-	-	
พนักงานจ้าง								
ผู้ช่วยนักพัฒนาชุมชน	๑	๑	๑	๑	-	-	-	
ผู้ช่วยเจ้าหน้าที่ป้องกันและบรรเทาสาธารณภัย	๑	๑	๑	๑	-	-	-	
พนักงานขับรถยนต์	๑	๑	๑	๑	-	-	-	
ผู้ช่วยเจ้าพนักงานธุรการ	๑	๑	๑	๑	-	-	-	
คนงานทั่วไป	๑	๑	๑	๑	-	-	-	
กองคลัง (๐๔)								
ผู้อำนวยการกองคลัง (นักบริหารงานคลัง ระดับต้น)	๑	๑	๑	๑	-	-	-	
นักวิชาการเงินและบัญชี (ปก./ชก.)	๑	๑	๑	๑	-	-	-	
เจ้าพนักงานพัสดุ (ปง./ชง.)	๑	๑	๑	๑	-	-	-	
เจ้าพนักงานจัดเก็บรายได้ (ปง./ชง.)	๑	๑	๑	๑	-	-	-	

ส่วนราชการ	กรอบอัตรากำลังเดิม	กรอบอัตรากำลังที่คาดว่าจะต้องใช้ในช่วงระยะเวลา ๓ ปีข้างหน้า			เพิ่ม/ลด			หมายเหตุ
		๒๕๖๑	๒๕๖๒	๒๕๖๓	๒๕๖๑	๒๕๖๒	๒๕๖๓	
พนักงานจ้าง ผู้ช่วยเจ้าหน้าที่การเงินและบัญชี ผู้ช่วยเจ้าหน้าที่จัดเก็บรายได้	๑ ๑	๑ ๑	๑ ๑	๑ ๑	- -	- -	- -	
กองช่าง (๐๕) ผู้อำนวยการกองช่าง (นักบริหารงานช่าง ระดับต้น) นายช่างโยธา (ปง./ชง.) พนักงานจ้าง คนงานทั่วไป พนักงานผลิตน้ำประปา (ทั่วไป)	๑ ๑ ๑ ๑ ๑	๑ ๑ ๑ ๑ -	๑ ๑ ๑ ๑ ๑	๑ ๑ ๑ ๑ ๑	- - - - -	- - - - -	- - - - -	
กองการศึกษา ศาสนาและวัฒนธรรม (๐๘) ผู้อำนวยการกองการศึกษา ศาสนาและวัฒนธรรม (นักบริหารงานการศึกษา ระดับต้น) นักวิชาการศึกษา (ปก./ชก.) ศูนย์พัฒนาเด็กเล็กบ้านหนองอ้ายแหวน ครูผู้ดูแลเด็ก ผู้ช่วยครูผู้ดูแลเด็ก ศูนย์พัฒนาเด็กเล็กบ้านเสาว ผู้ช่วยครูผู้ดูแลเด็ก	๑ ๑ ๑ ๑ ๑ ๑	๑ ๑ ๑ ๑ ๑ ๑	๑ ๑ ๑ ๑ ๑ ๑	๑ ๑ ๑ ๑ ๑ ๑	- - - - - -	- - - - - -	- - - - - -	
รวม	๓๑	๒๙	๓๑	๓๑	-	๑	-	

๑๐. แผนภูมิโครงสร้างการแบ่งส่วนราชการตามแผนอัตรากำลัง ๓ ปี

โครงสร้างส่วนราชการองค์การบริหารส่วนตำบลโนนประดู่ (ขนาดกลาง)



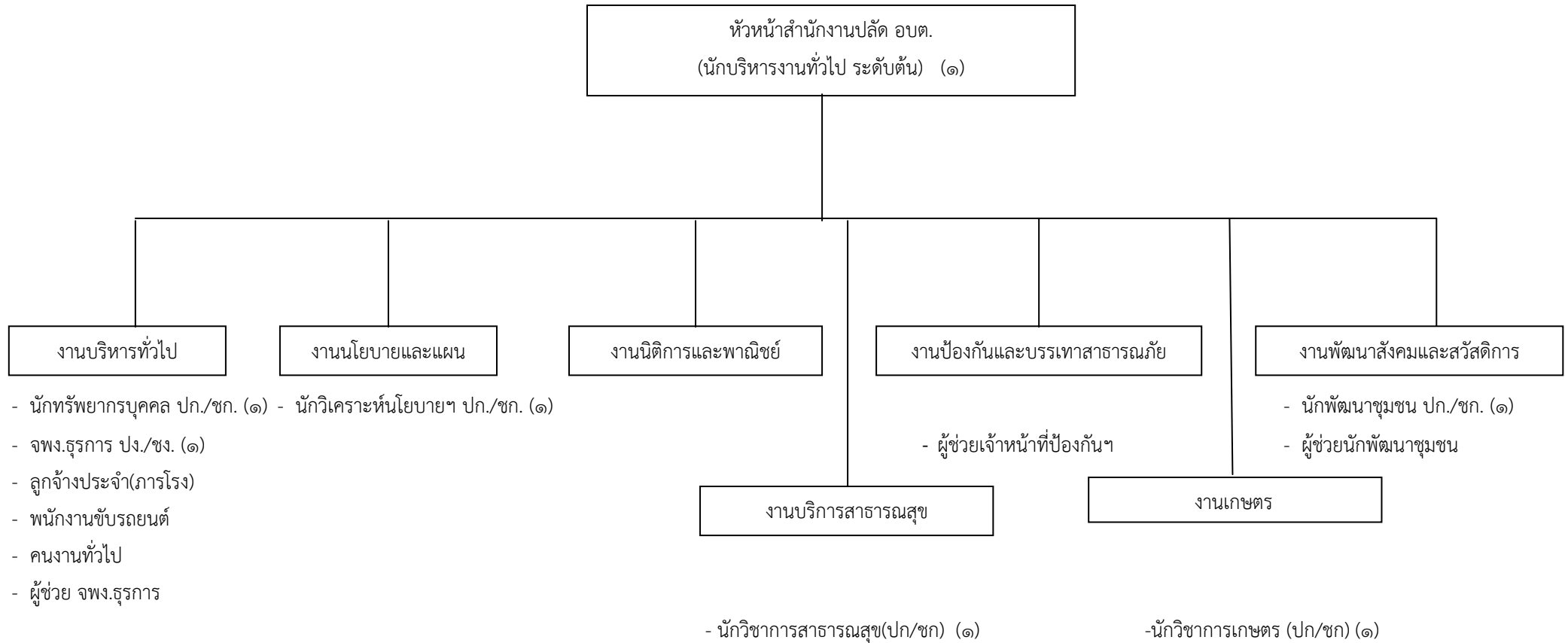
- งานบริหารงานทั่วไป
- งานนโยบายและแผน
- งานนิติการพาณิชย์
- งานป้องกันและบรรเทาสาธารณภัย
- งานพัฒนาสังคมและสวัสดิการ
- งานบริการสาธารณสุข
- งานตรวจสอบภายใน
- งานเกษตร

- งานการเงินและบัญชี
- งานพัฒนาและจัดเก็บรายได้
- งานทะเบียนทรัพย์สินและพัสดุ

- งานก่อสร้าง
- งานออกแบบและควบคุมอาคาร
- งานประสานสาธารณูปโภค
- งานผังเมือง

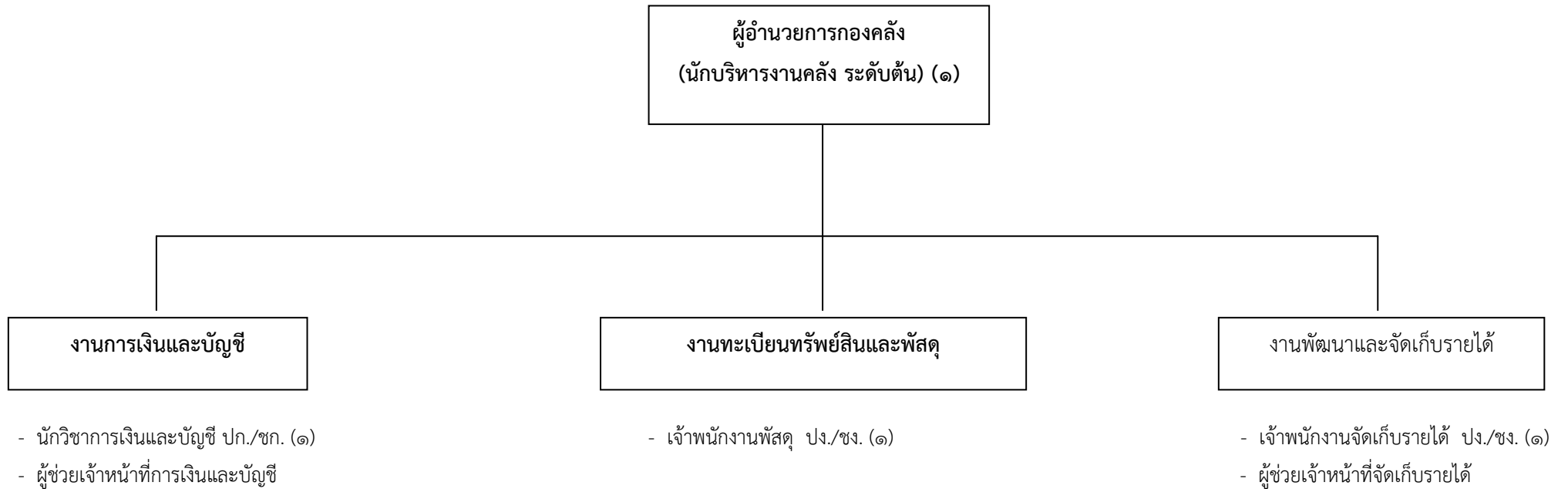
- งานบริหารงานการศึกษา
- งานส่งเสริมการศึกษา ศาสนา และวัฒนธรรม
- งานกิจการโรงเรียน

โครงสร้างของสำนักงานปลัด อบต.



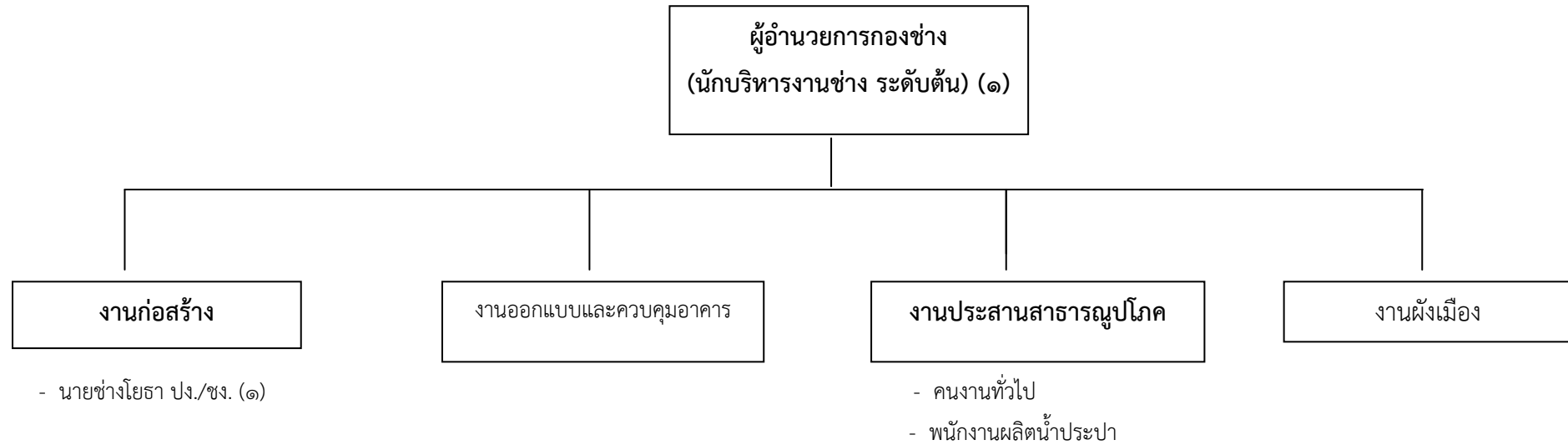
ระดับ	อำนวยการท้องถิ่น			วิชาการ				ทั่วไป			ลูกจ้างประจำ	พนักงานจ้าง		รวม
	ต้น	กลาง	สูง	ปฏิบัติการ	ชำนาญการ	ชำนาญการพิเศษ	เชี่ยวชาญ	ปฏิบัติงาน	ชำนาญงาน	อาวุโส		ภารกิจ	ทั่วไป	
จำนวน	๑	-	-	๔	๔	-	-	๑	-	-	๑	๔	๑	๑๖

โครงสร้างกองคลัง (ประเภทสามัญ)



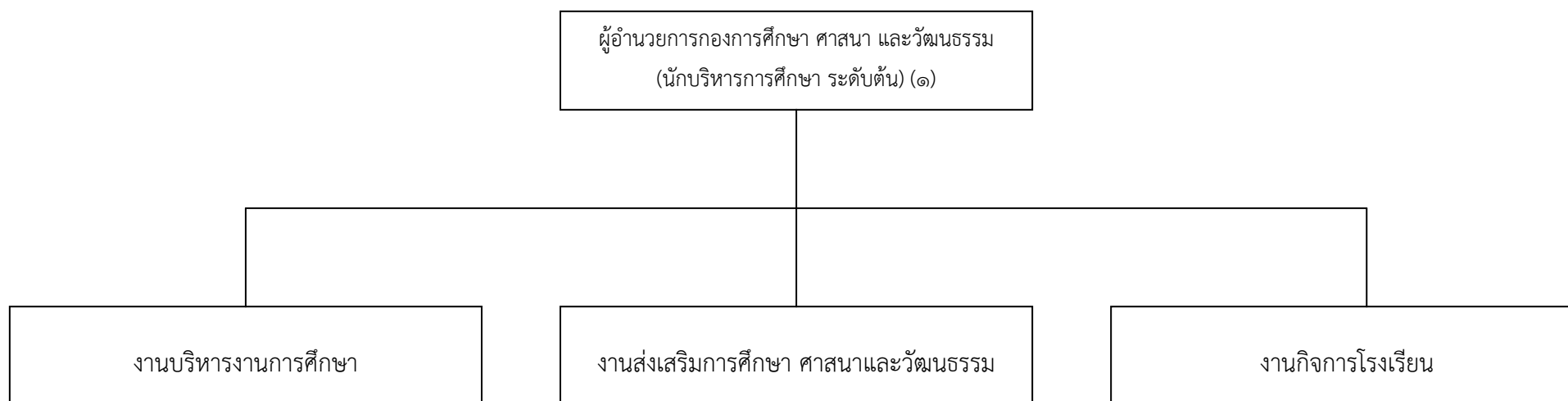
ระดับ	ผู้อำนวยการท้องถิ่น			วิชาการ				ทั่วไป			ลูกจ้างประจำ	พนักงานจ้าง		รวม
	ต้น	กลาง	สูง	ปฏิบัติการ	ชำนาญการ	ชำนาญการพิเศษ	เชี่ยวชาญ	ปฏิบัติงาน	ชำนาญงาน	อาวุโส		ภารกิจ	ทั่วไป	
จำนวน	๑	-	-	๑	๑	-	-	-	๒	-	-	๒	-	๗

โครงสร้างกองช่าง (ประเภทสามัญ)



ระดับ	อำนวยการท้องถิ่น			วิชาการ				ทั่วไป			ลูกจ้างประจำ	พนักงานจ้าง		รวม
	ต้น	กลาง	สูง	ปฏิบัติการ	ชำนาญการ	ชำนาญการพิเศษ	เชี่ยวชาญ	ปฏิบัติงาน	ชำนาญงาน	อาวุโส		ภารกิจ	ทั่วไป	
จำนวน	๑	-	-	-	-	-	-	๑	๑	-	-	-	๒	๕

โครงสร้างกองการศึกษา ศาสนาและวัฒนธรรม (ประเภทสามัญ)



- นักวิชาการศึกษา ปก./ชก. (๑)
- ครูผู้ดูแลเด็ก(๑)
- ผู้ช่วยครูผู้ดูแลเด็ก (๒)

ระดับ	อำนวยการท้องถิ่น			วิชาการ				ทั่วไป			ลูกจ้างประจำ	พนักงานจ้าง		รวม
	ต้น	กลาง	สูง	ปฏิบัติการ	ชำนาญการ	ชำนาญการพิเศษ	เชี่ยวชาญ	ปฏิบัติงาน	ชำนาญงาน	อาวุโส		ภารกิจ	ทั่วไป	
จำนวน	๑	-	-	๑	๑	-	-	-	-	-	-	๒		๕

๑๒. แนวทางการพัฒนาข้าราชการ พนักงาน และลูกจ้างขององค์การบริหารส่วนตำบลโนนประดู่

๑๒.๑ การพัฒนาผู้บริหาร

- การฝึกอบรมและสัมมนาตามหลักสูตรต่าง ๆ ที่จัดขึ้นเอง หรือที่หน่วยงานอื่นจัดอบรมหรือสัมมนาอย่างน้อยปี ละ ๑ ครั้ง
- การศึกษาดูงาน เพื่อพัฒนาด้านวิสัยทัศน์อย่างน้อย ๑ ปี / ครั้ง
- ส่งเสริมการศึกษาต่อให้มีคุณวุฒิสูงขึ้น

๑๒.๒ การพัฒนาความชำนาญการ (สายปฏิบัติ)

- การฝึกอบรมและสัมมนาตามหลักสูตรต่างๆ ที่จัดขึ้นเอง หรือที่หน่วยงานอื่นจัดอบรมหรือสัมมนาอย่างน้อยปี ละ ๑ ครั้ง
- ส่งเสริมการศึกษาต่อให้มีคุณวุฒิสูงขึ้น
- การจัดหาเครื่องมือเครื่องใช้ให้เพียงพอต่อการปฏิบัติหน้าที่

๑๒.๓ การพัฒนาข้าราชการบรรจุใหม่/การเปลี่ยนสายงาน

- การให้ฝึกทดลองการปฏิบัติงานให้ทดลองปฏิบัติงานสำหรับบุคคลที่บรรจุใหม่ภายใต้การสอนงานโดยบุคลากรที่มีความสามารถในหน้าที่
- การปฐมนิเทศ แนะนำชี้แจงก่อนบรรจุงานใหม่หรือนำที่จะเปลี่ยนสายงานใหม่

๑๓. ประกาศคุณธรรม จริยธรรมของข้าราชการ และลูกจ้างขององค์การบริหารส่วนตำบลโนนประดู่

๑. ปฏิบัติงานตามจรรยาบรรณในวิชาชีพ ได้แก่

“จรรยาบรรณ” หมายถึง ประมวลความประพฤติผู้ประกอบอาชีพการงานแต่ละอย่างกำหนดขึ้นเพื่อรักษาและส่งเสริมเกียรติคุณชื่อเสียง และฐานะของสมาชิก ซึ่งอาจเขียนเป็นลายลักษณ์อักษร หรือไม่ได้ ดังนั้น จรรยาบรรณ จึงถือว่าเป็นมาตรฐานทางจริยธรรม ศีลธรรมที่แต่ละอาชีพกำหนดขึ้น หากปฏิบัติตามมาตรฐานดังกล่าว ถือว่าเป็นมาตรฐานที่ดี ที่เหมาะสม สำหรับพนักงานส่วนตำบล ซึ่งถือเป็นข้าราชการประเภทหนึ่ง ดังนั้นควรถือปฏิบัติตามจรรยาบรรณของข้าราชการ ซึ่งได้กำหนดไว้ ดังนี้

๑.๑ จรรยาบรรณต่อตนเอง

๑. พนักงานส่วนตำบล พึงเป็นผู้มีศีลธรรมอันดี และประพฤติตนให้เหมาะสมกับการเป็นพนักงานส่วนตำบล เช่น อย่างน้อยต้องถือศีล ๕

๒. พนักงานส่วนตำบล พึงใช้วิชาชีพในการปฏิบัติหน้าที่ราชการด้วยความซื่อสัตย์ และไม่แสวงหาประโยชน์โดยมิชอบ เช่น ไม่เรียกเปอร์เซ็นต์จากโครงการต่างๆ

๓. พนักงานส่วนตำบล พึงมีทัศนคติที่ดีและพัฒนาตนเองให้มีคุณธรรม จริยธรรม รวมทั้งเพิ่มพูนความรู้ ความสามารถ และทักษะในการทำงาน เพื่อให้ปฏิบัติหน้าที่ราชการที่มีประสิทธิภาพ ประสิทธิผลยิ่งขึ้น ต้องหมั่นศึกษาหาความรู้ โดยเข้ารับการฝึกอบรมต่างๆ ตามที่ทางราชการจัดให้

๑.๒ จรรยาบรรณต่อหน่วยงาน

๑. พนักงานส่วนตำบล พึงปฏิบัติหน้าที่ราชการด้วยความสุจริต เสมอภาค และปราศจากอคติ เช่น ให้การบริการแก่ประชาชนผู้มาติดต่ออย่างเสมอภาค

๒. พนักงานส่วนตำบล พึงปฏิบัติหน้าที่ราชการอย่างเต็มกำลังความสามารถ รอบคอบ รวดเร็ว ชยัน หมั่นเพียร ถูกต้องสมเหตุสมผล โดยคำนึงถึงประโยชน์ของทางราชการ ไม่ใช่เห็นแก่ประธานกรรมการองค์การบริหารส่วนตำบล หรือคณะกรรมการบริหารองค์การบริหารส่วนตำบล

๓. พนักงานส่วนตำบล พึงประพฤติตนเป็นผู้ตรงต่อเวลา และใช้เวลาราชการให้เป็นประโยชน์ต่อทางราชการอย่างเต็มที่ เช่น ต้องปฏิบัติงานตรงเวลา และอุทิศเวลาให้แก่ทางราชการ

๔. พนักงานส่วนตำบล พึงดูแลรักษาและใช้ทรัพย์สินของทางราชการอย่างคุ้มค่า โดยระมัดระวังมิให้เสียหาย หรือสิ้นเปลืองเยี่ยงวิญญูชนจะพึงปฏิบัติต่อทรัพย์สินของตนเอง เช่น ใช้ทรัพย์สินของทางราชการอย่างประหยัด และดูแลรักษาให้เกิดประโยชน์สูงสุด

๑.๓ จรรยาบรรณต่อผู้บังคับบัญชา ผู้ใต้บังคับบัญชา และผู้ร่วมงาน

๑. พนักงานส่วนตำบล พึงมีความรับผิดชอบในการปฏิบัติงาน การให้ความรู้ ความร่วมมือช่วยเหลือกลุ่มงานของตนเอง ทั้งในด้านการให้ความคิดเห็น การช่วยทำงานและการแก้ปัญหาาร่วมกัน รวมทั้งการเสนอแนะในสิ่งที่เห็นว่ามีประโยชน์ต่อการพัฒนางานในความรับผิดชอบด้วย

๒. พนักงานส่วนตำบล ซึ่งเป็นผู้บังคับบัญชา พึงดูแลเอาใจใส่ ผู้ที่อยู่ใต้บังคับบัญชา ทั้งในการปฏิบัติงาน ขวัญกำลังใจ สวัสดิการ และยอมรับฟังความคิดเห็นของผู้ใต้บังคับบัญชา ตลอดจนปกครองผู้ที่อยู่ใต้บังคับบัญชาด้วยหลักการและเหตุผลที่เหมาะสมตามทำนอง

๓. พนักงานส่วนตำบล พึงช่วยเหลือเกื้อกูลกันในทางที่ชอบ รวมทั้งส่งเสริมสนับสนุนให้เกิดความสามัคคี ร่วมแรงร่วมใจในบรรดาผู้ร่วมงาน ในการปฏิบัติหน้าที่เพื่อประโยชน์ส่วนรวม

๔. พนักงานส่วนตำบล พึงปฏิบัติต่อผู้ร่วมงาน ตลอดจนผู้เกี่ยวข้องด้วยความสุภาพ มีน้ำใจ มนุษย์สัมพันธ์อันดี

๕. พนักงานส่วนตำบล พึงละเว้นจากการนำผลงานของผู้อื่นมาเป็นของตน

๑.๔ จรรยาบรรณต่อประชาชนและสังคม

๑. พนักงานส่วนตำบล พึงให้บริการประชาชนอย่างเต็มกำลัง ความสามารถ ด้วยความเป็นธรรม เอื้อเฟื้อมีน้ำใจ และใช้กิริยาวาจา ที่สุภาพอ่อนโยน เมื่อเห็นว่าเรื่องใดไม่สามารถปฏิบัติได้ หรือไม่อยู่ในอำนาจหน้าที่ของตนจะต้องปฏิบัติ ควรชี้แจงเหตุผลหรือแนะนำให้ติดต่อยังหน่วยงาน หรือบุคคล ซึ่งตนทราบว่ามีอำนาจหน้าที่เกี่ยวกับเรื่องนั้นๆ ต่อไป

๒. พนักงานส่วนตำบล พึงปฏิบัติตนให้เป็นที่เชื่อถือของบุคคลทั่วไป

๓. พนักงานส่วนตำบล พึงละเว้นการรับทรัพย์สิน หรือประโยชน์อื่นใด ซึ่งมีมูลค่าเกินปกติวิสัยที่วิญญูชนจะให้แก่กันโดยเสนาหา จากผู้มาติดต่อราชการ หรือผู้ซึ่งอาจได้รับประโยชน์จากการปฏิบัติหน้าที่ราชการนั้น หากได้รับไว้แล้วและทราบภายหลังว่าทรัพย์สินหรือประโยชน์อื่นใด ที่รับไว้มีมูลค่าเกินปกติวิสัยก็ให้รายงานผู้บังคับบัญชาทราบโดยเร็ว เพื่อดำเนินการตามสมควรแก่กรณี

๒. ยึดถือปฏิบัติตามประกาศองค์การบริหารส่วนตำบลโนนประดู่ เรื่อง ประมวลจริยธรรมของข้าราชการองค์การบริหารส่วนตำบลโนนประดู่ อำเภอสีดา จังหวัดนครราชสีมา พ.ศ. ๒๕๕๒ ลงวันที่ ๓๐ กรกฎาคม ๒๕๕๒

๓. ยึดถือปฏิบัติตามประกาศองค์การบริหารส่วนตำบลโนนประดู่ เรื่อง มาตรฐานทางคุณธรรมและจริยธรรมของพนักงานส่วนตำบล ลูกจ้างและพนักงานจ้าง ลงวันที่ ๒๘ มกราคม ๒๕๕๗

๔. ยึดถือปฏิบัติตามประกาศองค์การบริหารส่วนตำบลโนนประดู่ เรื่อง แนวทางปฏิบัติตามประมวลจริยธรรมของพนักงานองค์การบริหารส่วนตำบลโนนประดู่ อำเภอสีดา จังหวัดนครราชสีมา พ.ศ. ๒๕๕๘ ลงวันที่ ๙ มิถุนายน ๒๕๕๘